

令和3年度老人保健健康増進等事業（老人保健事業推進費等補助金）  
新型コロナウイルス感染症影響下における通いの場をはじめとする  
介護予防の取組に関する調査研究事業

新型コロナウイルス感染症影響下における  
通いの場等の取組に関する調査  
【中間的報告】

2022（令和4）年2月

株式会社日本能率協会総合研究所



## 中間的報告について

株式会社日本能率協会総合研究所（JMAR）では、令和3年度老人保健健康増進等事業（老人保健事業推進費等補助金）「新型コロナウイルス感染症影響下における通いの場をはじめとする介護予防の取組に関する調査研究事業」において、新型コロナウイルス感染症影響下における全国の通いの場の活動状況及び高齢者の心身への影響の調査を実施している。

なお、本事業は令和2年度にも実施しており、2か年に渡る継続的な実態把握を進めているものである。

本事業においては、早急に概況を把握することを目的に、2021（令和3）年9月～10月を実査期間として、2020（令和2）年12月～2021（令和3）年8月にかけての各市町村における通いの場の活動状況等について全国調査を実施した。

本中間的報告は、その調査結果に、過年度に実施した2020（令和2）年1月～11月の通いの場活動状況等の結果も併せ、先行分析を実施し、その内容を速報として取りまとめたものである。

なお、令和4年上半旬に実施する予定である第2回の全国調査の結果も含め、集計・分析を実施し、2022（令和4）年3月末までに最終的な取りまとめを行い、報告することを予定している。



# 1. 調査概要

## (1) 調査目的

新型コロナウイルス感染症により発生した影響として、通いの場をはじめとする介護予防に係る「取組の縮小状況」やそれらの「実態を把握する手法」、季節性感染症等も含む感染拡大防止に配慮した「取組の再開手法」、一般介護予防事業をはじめとした「介護予防に係る取組の展開」等について実態を把握する。

## (2) 調査概要

調査主体	(株)日本能率協会総合研究所
調査対象	市町村（特別区含む）
回答者	市町村（特別区含む）の介護予防主管課
調査方法	Excel アンケート票にて回答（メールによる配付・返送）
調査系統	調査事務局（受託事業者）→厚生労働省→都道府県→市町村→調査事務局
調査期間	2021年9月30日（木）～2021年10月22日（金） ※一部、回答遅れ等について、11月中旬まで回収を継続

(3) 配付数および回収状況（2021年11月9日時点）

	自治体数	回収数	回収率		自治体数	回収数	回収率		
1	北海道	179	102	57.0%	25	滋賀県	19	18	94.7%
2	青森県	40	32	80.0%	26	京都府	26	12	46.2%
3	岩手県	33	25	75.8%	27	大阪府	43	43	100.0%
4	宮城県	35	31	88.6%	28	兵庫県	41	33	80.5%
5	秋田県	25	22	88.0%	29	奈良県	39	31	79.5%
6	山形県	35	24	68.6%	30	和歌山県	30	19	63.3%
7	福島県	59	35	59.3%	31	鳥取県	19	14	73.7%
8	茨城県	44	33	75.0%	32	島根県	19	15	78.9%
9	栃木県	25	18	72.0%	33	岡山県	27	24	88.9%
10	群馬県	35	26	74.3%	34	広島県	23	13	56.5%
11	埼玉県	63	49	77.8%	35	山口県	19	16	84.2%
12	千葉県	54	37	68.5%	36	徳島県	24	19	79.2%
13	東京都	62	48	77.4%	37	香川県	17	14	82.4%
14	神奈川県	33	30	90.9%	38	愛媛県	20	16	80.0%
15	新潟県	30	20	66.7%	39	高知県	34	19	55.9%
16	富山県	15	13	86.7%	40	福岡県	60	41	68.3%
17	石川県	19	14	73.7%	41	佐賀県	20	11	55.0%
18	福井県	17	10	58.8%	42	長崎県	21	15	71.4%
19	山梨県	27	22	81.5%	43	熊本県	45	32	71.1%
20	長野県	77	38	49.4%	44	大分県	18	17	94.4%
21	岐阜県	42	28	66.7%	45	宮崎県	26	13	50.0%
22	静岡県	35	31	88.6%	46	鹿児島県	43	28	65.1%
23	愛知県	54	42	77.8%	47	沖縄県	41	26	63.4%
24	三重県	29	20	69.0%		全体	1741	1239	71.2%

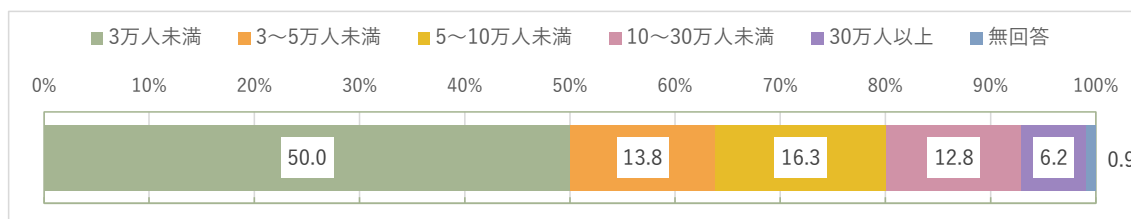
※2021（令和3）年11月9日時点における回収分の結果である

※2022（令和4）年3月末に報告予定の報告書では、これに加え、遅れ票の結果も追加する予定である

(4) 回答自治体の基本情報

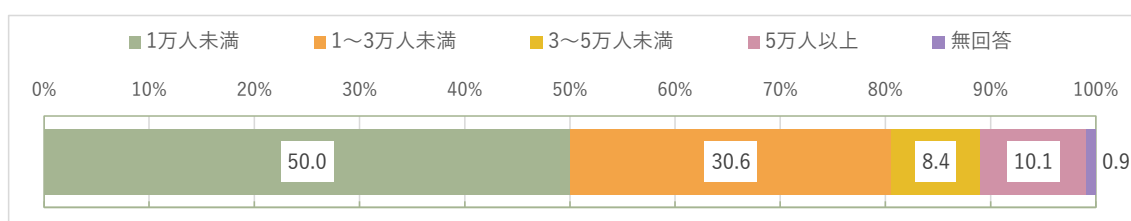
人口規模

(n=1239)



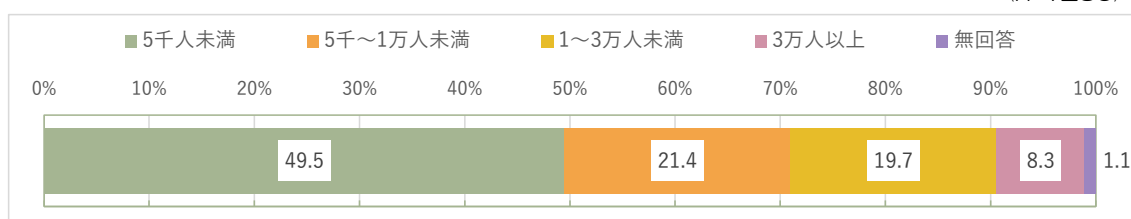
高齢者人口

(n=1239)



後期高齢者人口

(n=1239)



## 2. 通いの場の活動状況

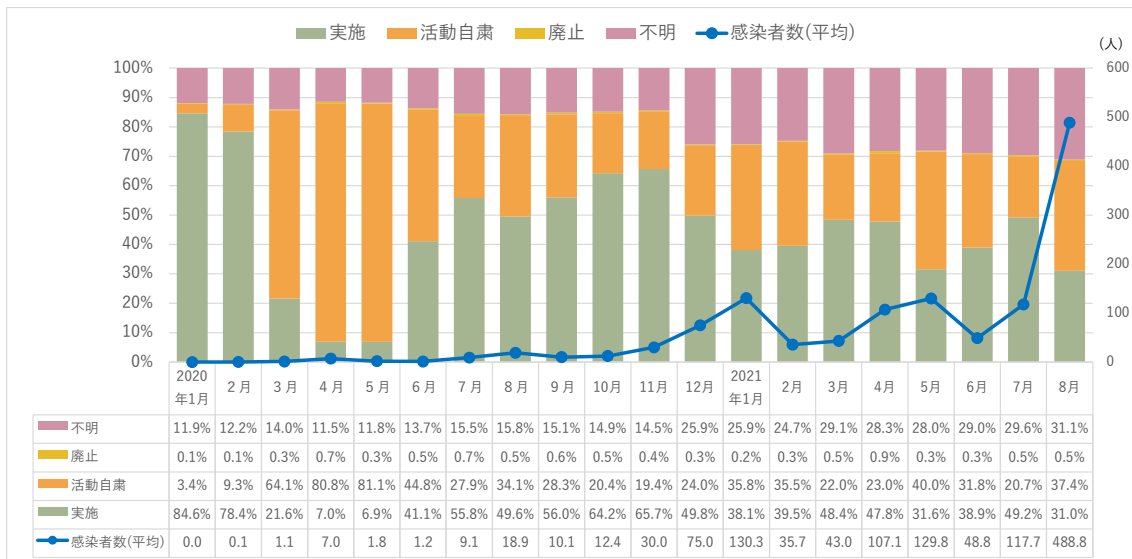
### (1) 通いの場の実施状況

今回の調査では、2020年12月～2021年8月までの9ヶ月間における通いの場の実施状況を確認した。

2021年1月～2月は「活動自粛」の箇所が、それ以前の2020年9月～12月と比べて増えている。2021年1月は第3波の時期であり、その影響が考えられる。

また、2021年5～6月、8月にも「活動自粛」が増えており、これは第4波(2021年5月頃)、第5波(2021年8月頃)の影響が考えられる。

通いの場の実施状況(2020年1月～2021年8月)



※2020年1月～2020年11月は昨年度調査のデータ

### <箇所数>

	2020年1月	2月	3月	4月	5月	6月	7月	8月	9月	10月	11月	12月	2021年1月	2月	3月	4月	5月	6月	7月	8月
不明	2444 11.9%	2550 12.2%	3026 14.0%	2660 11.5%	2809 11.8%	3560 13.7%	3964 15.5%	3752 15.8%	3902 15.1%	3605 14.9%	3716 14.5%	8054 25.9%	7823 25.9%	7563 24.7%	10525 29.1%	9611 28.3%	8947 28.0%	9127 29.0%	8995 29.6%	10456 31.1%
廃止	17 0.1%	25 0.1%	59 0.3%	164 0.7%	66 0.3%	124 0.5%	189 0.7%	123 0.5%	145 0.6%	115 0.5%	109 0.4%	85 0.3%	59 0.2%	88 0.3%	173 0.5%	319 0.9%	107 0.3%	98 0.3%	144 0.5%	153 0.5%
活動自粛	695 3.4%	1942 9.3%	13805 64.1%	18721 80.8%	19321 81.1%	11621 44.8%	7126 27.9%	8110 34.1%	7293 28.3%	4959 20.4%	4987 19.4%	7437 24.0%	10826 35.8%	10837 35.5%	7979 22.0%	7830 23.0%	12766 40.0%	10032 31.8%	6283 20.7%	12547 37.4%
実施	17365 84.6%	16387 78.4%	4652 21.6%	1615 7.0%	1637 6.9%	10662 41.1%	14249 55.8%	11792 49.6%	14443 56.0%	15597 64.2%	16879 65.7%	15466 49.8%	11524 38.1%	12081 39.5%	17553 48.4%	16244 47.8%	10092 31.6%	12267 38.9%	14921 49.2%	10412 31.0%
回答自治体数	415	437	535	579	583	553	535	529	524	515	530	661	662	660	685	683	674	672	668	688

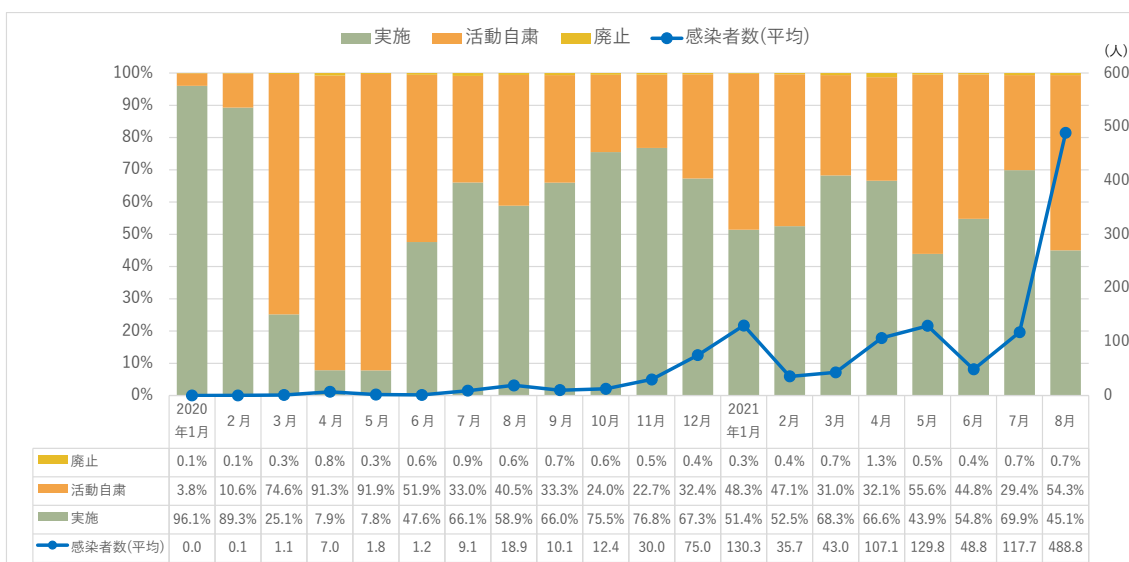


先にみた「通いの場」の実施状況について、「不明」を除いたデータでみると、2021年1月～2月、5月～6月、8月のコロナ感染者数の波が大きい時期の「活動自粛」の割合は、5割前後と顕著な影響がみられる。

また、回答いただいた市町村の平均感染者数の推移と合わせてみると、2020年11月～2021年1月にかけて感染者数が増加するに伴い「活動自粛」が増え、2021年2月～3月に感染者数が減少したことで、2021年3月～4月にかけて「実施」が持ち直している。その後も感染者の増減状況に合わせて、実施と自粛が調整されていることがうかがえる。

### 通いの場の実施状況（2020年1月～2021年8月）

【「不明」除く】



※2020年1月～2020年11月は昨年度調査のデータ

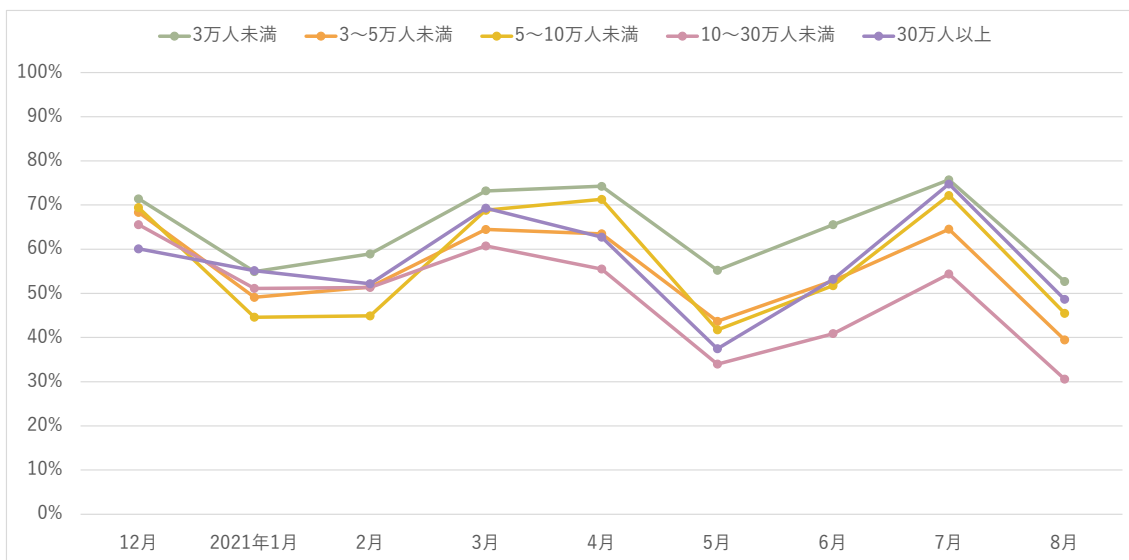
<箇所数>

	2020年1月	2月	3月	4月	5月	6月	7月	8月	9月	10月	11月	12月	2021年1月	2月	3月	4月	5月	6月	7月	8月
廃止	17	25	59	164	66	124	189	123	145	115	109	85	59	88	173	319	107	98	144	153
活動自粛	695	1942	13805	18721	19321	11621	7126	8110	7293	4959	4987	7437	10826	10837	7979	7830	12766	10032	6283	12547
実施	17365	16387	4652	1615	1637	10662	14249	11792	14443	15597	16879	15466	11524	12081	17553	16244	10092	12267	14921	10412
回答自治体数	415	437	535	579	583	553	535	529	524	515	530	661	662	660	685	683	674	672	668	688

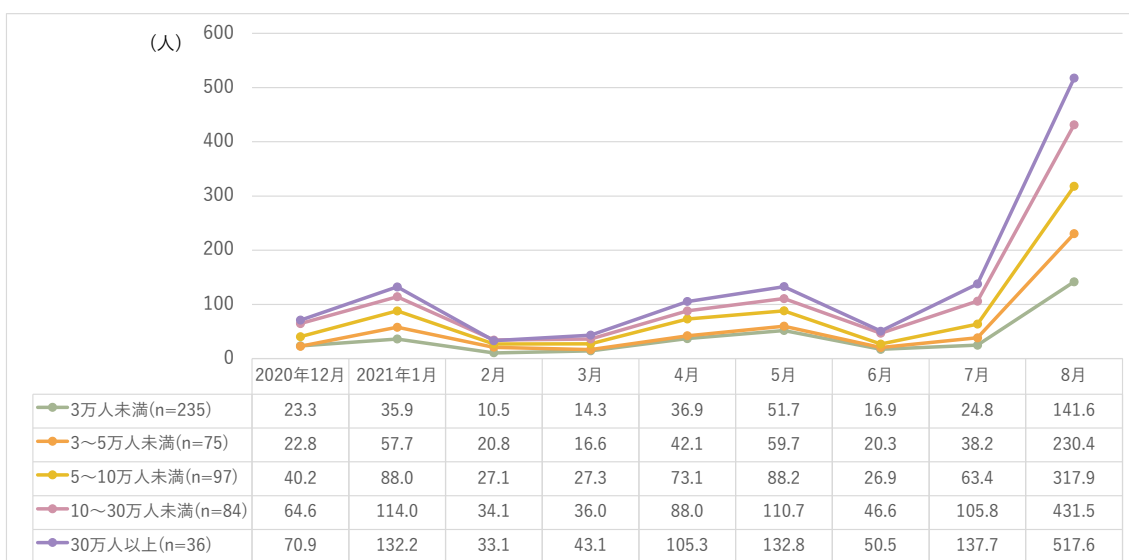
「通いの場」を「実施」している割合を市町村の人口規模別で比較すると、「3万人未満」で「実施」の割合が高い。一方、2021年3月以降は、「10～30万人未満」の「実施」の割合が低い。

また、人口10万人あたりの感染者数を人口規模別でみると、人口規模が大きいほど感染者数も多くなっている。

### 通いの場を「実施」している割合（2020年12月～2021年8月）



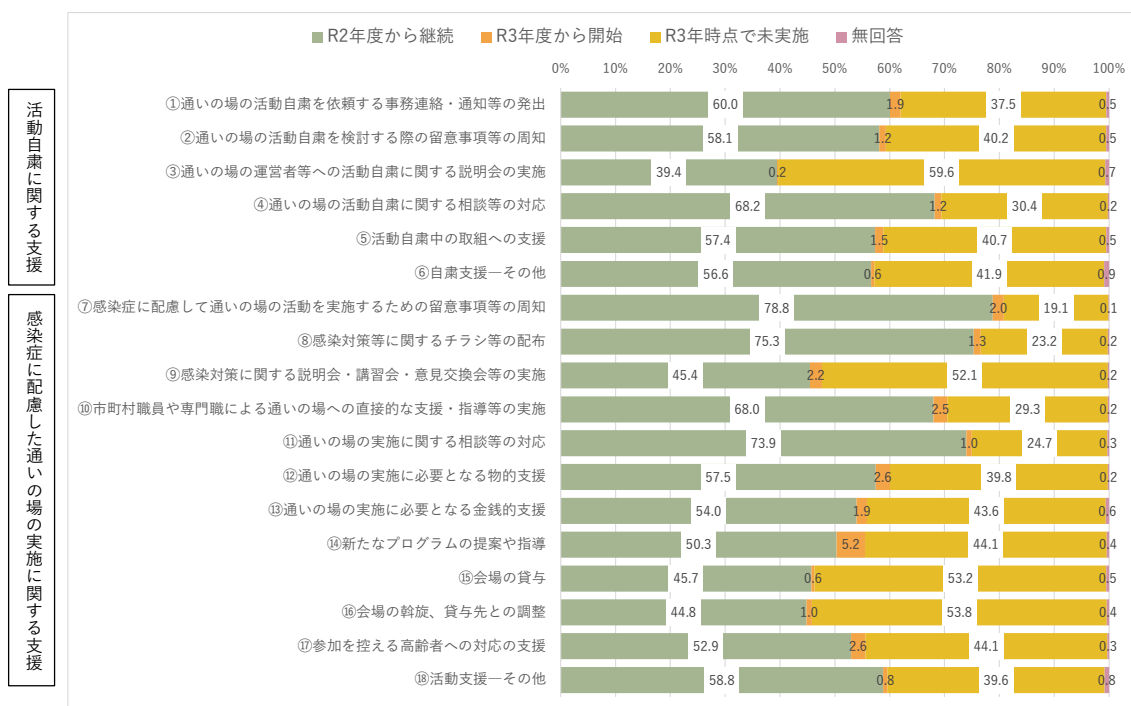
### 新型コロナウイルス感染症陽性患者数：人口10万人あたり感染者数（人口規模別）



「通いの場」の実施に関する市町村の支援の取組をみると、「⑦感染症に配慮して通いの場の活動を実施するための留意事項等の周知」、「⑧感染対策等に関するチラシ等の配布」、「⑩市町村職員や専門職による通いの場への直接的な支援・指導等の実施」、「⑪通いの場の実施に関する相談等の対応」が、令和2年度から継続して取り組まれている。

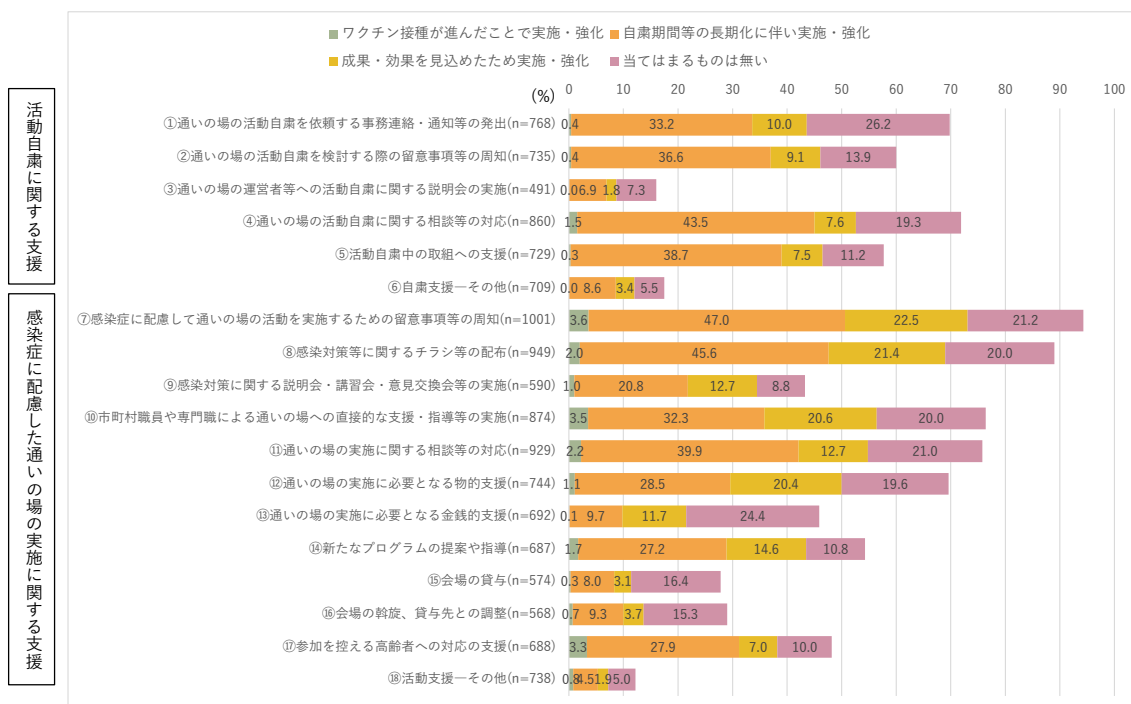
### 通いの場の活動自粛・実施に関する市町村の取組

(n=1239)



「通いの場」の実施に関する支援の取組で多く挙げられていた「⑦感染症に配慮して通いの場の活動を実施するための留意事項等の周知」、「⑧感染対策等に関するチラシ等の配布」、「⑩市町村職員や専門職による通いの場への直接的な支援・指導等の実施」、「⑪通いの場の実施に関する相談等の対応」は、実施理由として「自粛期間の長期化に伴い実施・強化」、「成果・効果を見込めたため実施・強化」の割合が高い。長引くコロナ禍において「通いの場」を維持するための支援に重きを置いていることがうかがえる。

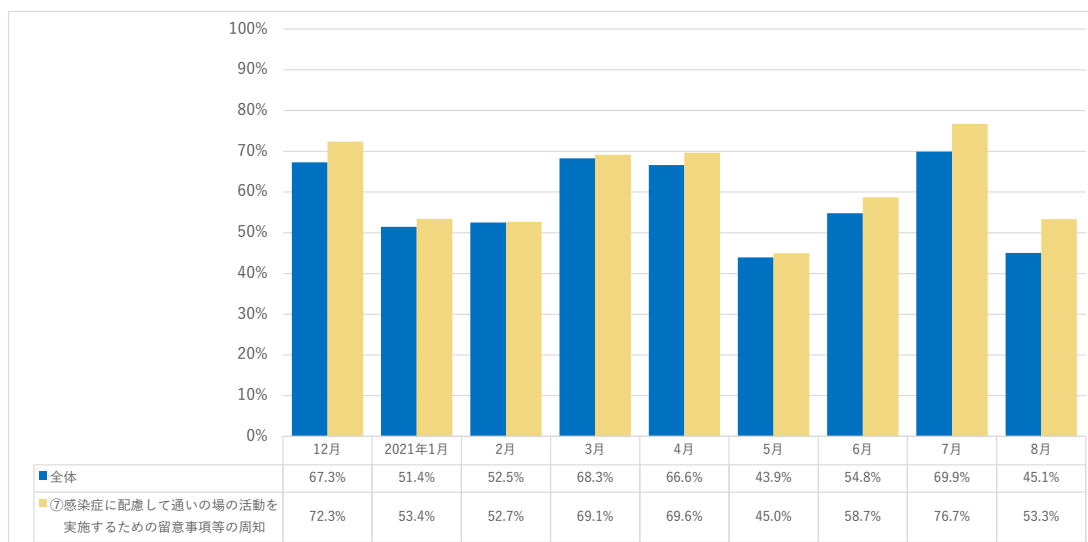
### 通いの場の活動自粛・実施に関する市町村の取組の実施理由



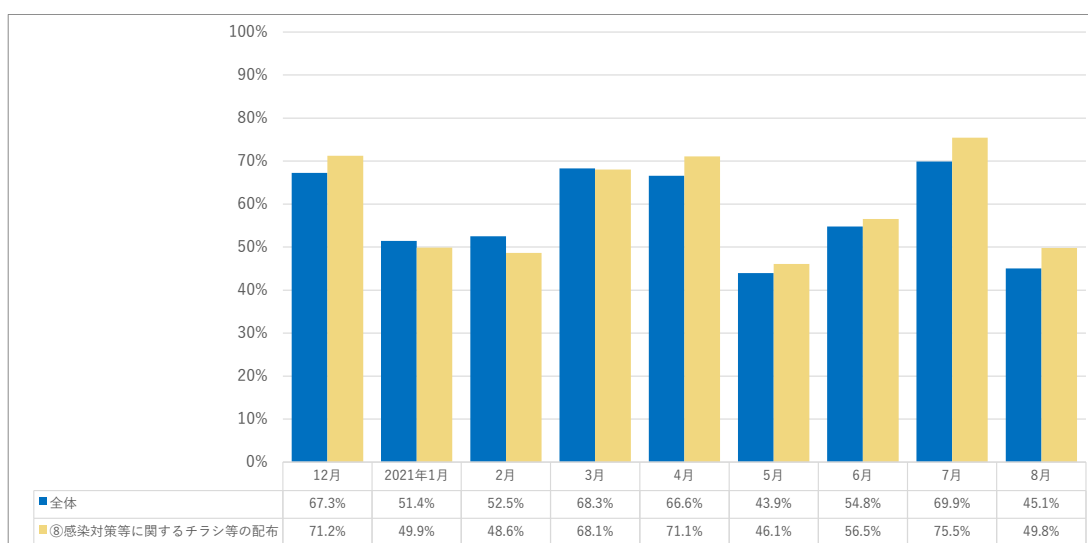
「通いの場」の実施に関する支援の取組のうち、「⑦感染症に配慮して通いの場の活動を実施するための留意事項等の周知」、「⑧感染対策等に関するチラシ等の配布」について、実施理由で「成果・効果が見込めたため実施・強化」と回答した市町村と全体を、2020年12月～2021年8月における「通いの場」を「実施」している割合で比較すると、「成果・効果が見込めたため実施・強化」と回答した市町村の方が通いの場の実施している割合が高い月が多く、通いの場継続に効果がある取組であることがうかがえる。

### 「成果・効果が見込めたため実施・強化」した取組による「通いの場」実施状況

(全体 vs 「⑦感染症に配慮して通いの場の活動を実施するための留意事項等の周知」)



(全体 vs 「⑧感染対策等に関するチラシ等の配布」)

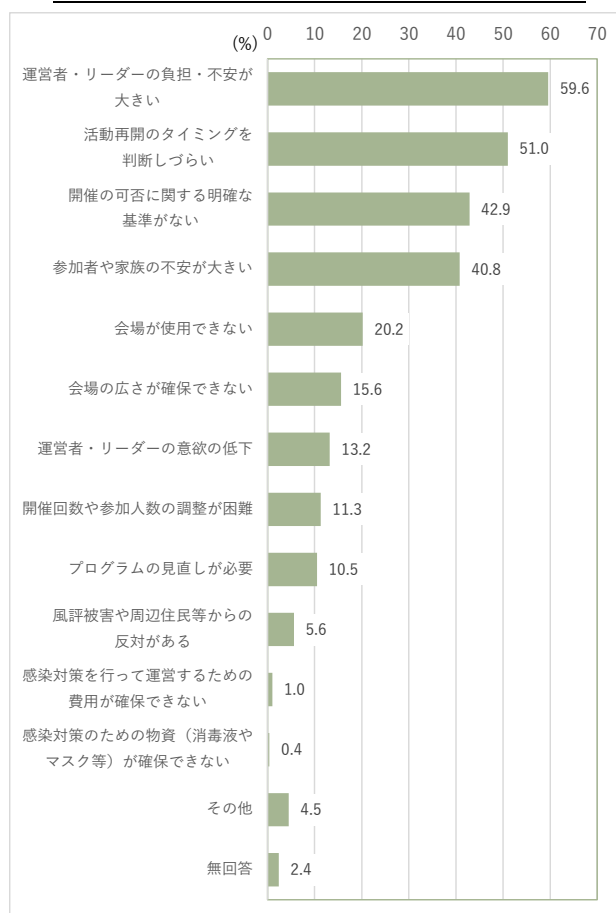


活動を自粛した通いの場の再開の課題をみると、「運営者・リーダーの負担・不安が大きい」、「活動再開のタイミングを判断しづらい」、「開催の可否に関する明確な基準がない」、「参加者や家族の不安が大きい」が上位に挙がる。

終わりの見えないコロナ禍において、通いの場再開への運営者・利用者双方の不安がうかがえる。また、感染者数の増減の波が読みづらく、再開のタイミングを判断できない困難さも大きな課題であると思われる。

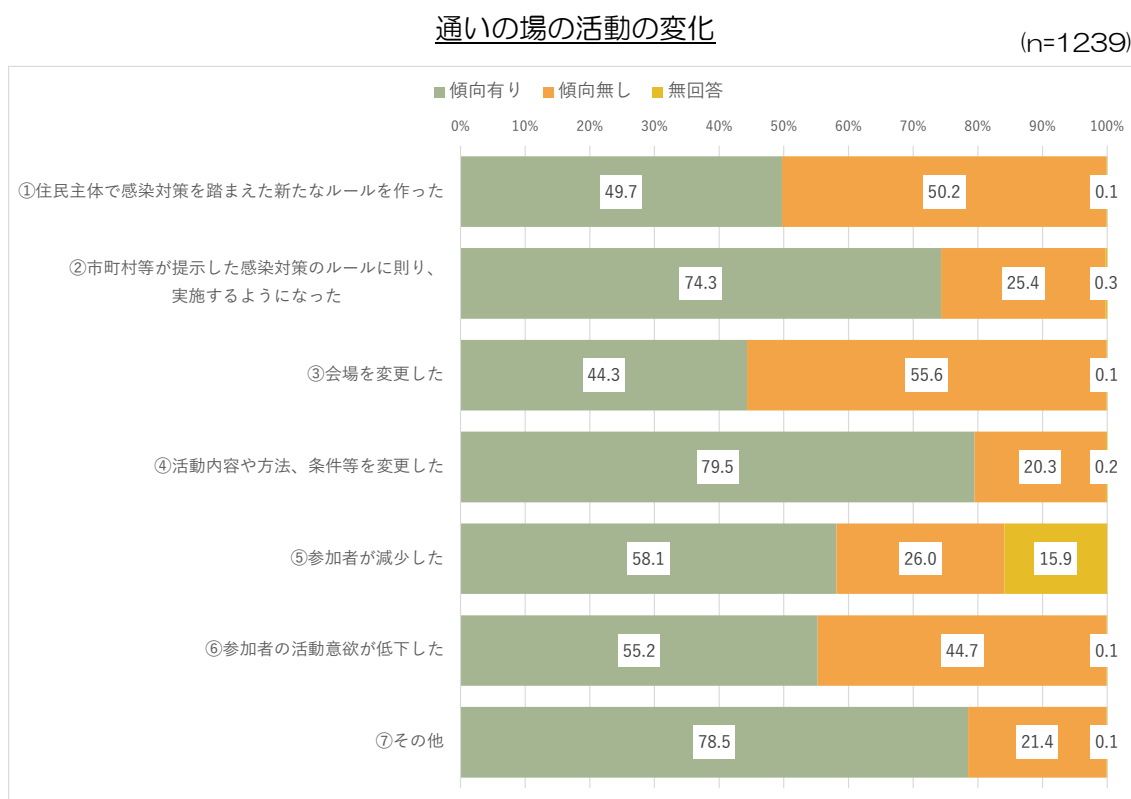
### 活動を自粛した通いの場の活動再開の課題

(n=1239)



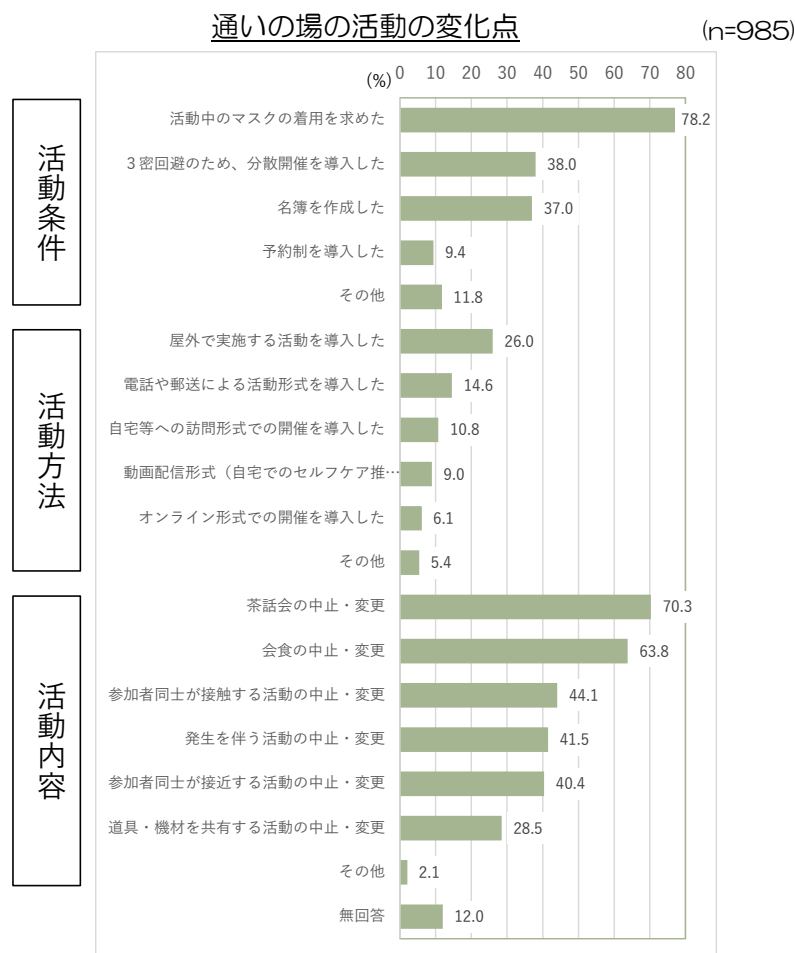
令和3年8月時点における管内の通いの場の活動について、全体的な傾向として変化した点として、「②市町村等が提示した感染対策のルールに則り、実施するようになった」、「④活動内容や方法、条件等を変更した」が多く挙げられた。

一方、「⑤参加者が減少した」、「⑥参加者の活動意欲が低下した」も5割を超える。



※令和3年8月時点における管内の通いの場の活動について、全体的な傾向として変化した点（変化の傾向有無）

通いの場の活動の変化で、「④活動内容や方法、条件等を変更した」を挙げた市町村について、変化した点を見ると、「活動条件」では、「活動中のマスクの着用を求めた」が多く、「活動方法」では「屋外で実施する活動を導入した」、また「活動内容」では、「茶話会の中止・変更」、「会食の中止・変更」などが上位に挙がり、通いの場での感染予防の取組の工夫がみられる。



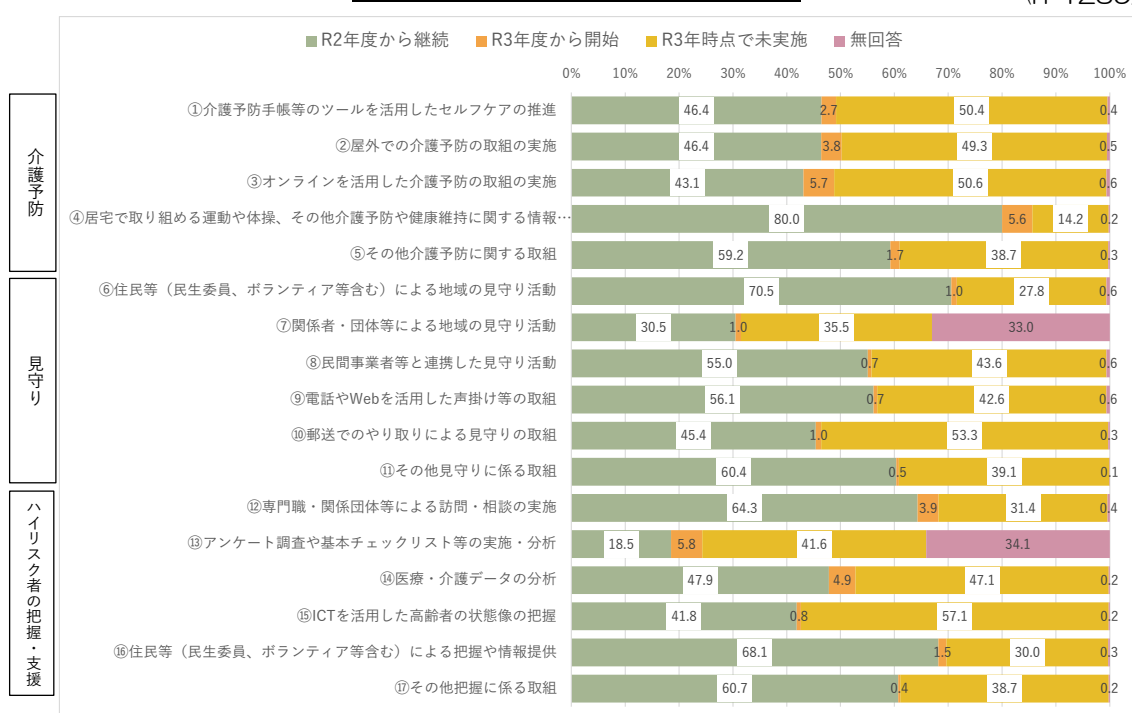
※「通いの場の活動の変化」で、「④活動内容や方法、条件等を変更した」で「傾向有り」回答者



令和3年8月時点において、新型コロナウイルス感染症の流行を踏まえ、新たに実施している介護予防等の取組をみると、「介護予防」では、「④居宅で取り組める運動や体操、その他介護予防や健康維持に関する情報の周知・啓発」、「見守り」では、「⑥住民等（民生委員、ボランティア等含む）による地域の見守り活動」、「ハイリスク者の把握・支援」では、「⑩住民等（民生委員、ボランティア等含む）による把握や情報提供」、「⑫専門職・関係団体等による訪問・相談の実施」が令和2年度から継続して実施されている割合が高い。

### 新たに実施している介護予防の取組

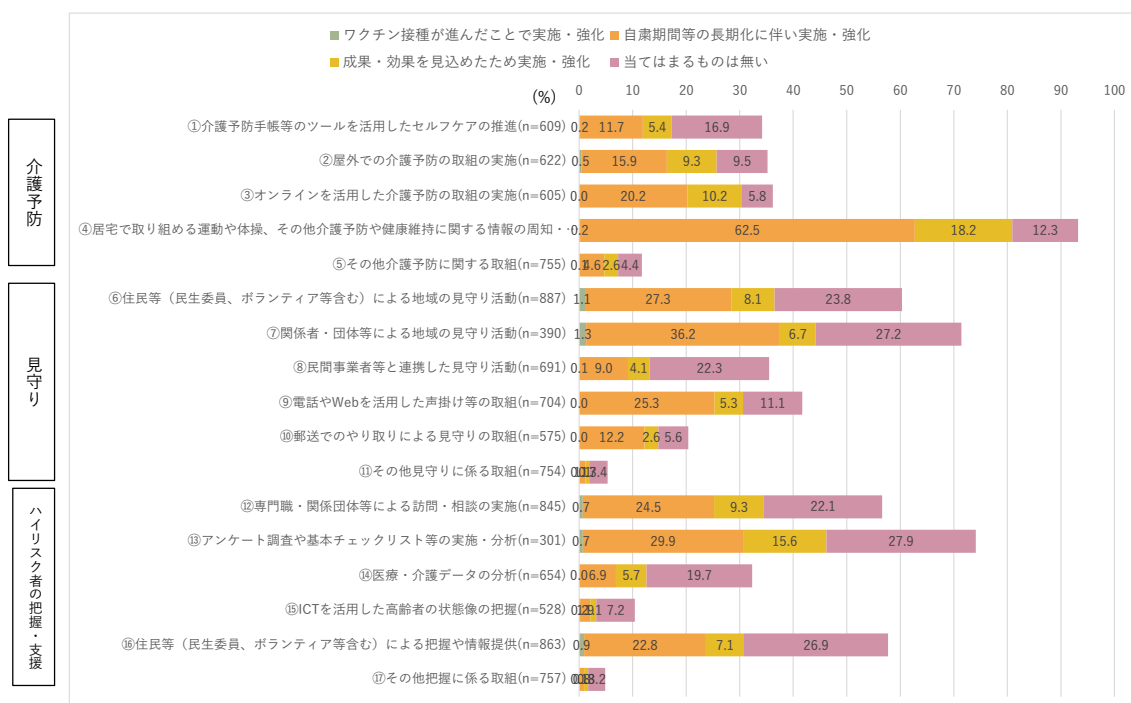
(n=1239)



新たに実施している介護予防等の取組の実施理由をみると、「④居宅で取り組める運動や体操、その他介護予防や健康維持に関する情報の周知・啓発」は、「自粛期間等の長期化に伴い実施・強化」が多く挙げられており、通いの場の自粛または参加できない方に向けた取組が行われている。

また、取組で多くみられた「⑥住民等（民生委員、ボランティア等含む）による地域の見守り活動」、「⑫専門職・関係団体等による訪問・相談の実施」、「⑯住民等（民生委員、ボランティア等含む）による把握や情報提供」も、「自粛期間等の長期化に伴い実施・強化」が2割程度となっている。

### 新たに実施している介護予防の取組の実施理由

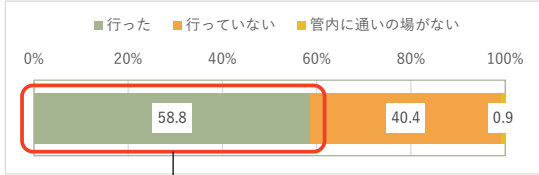


## 參考資料

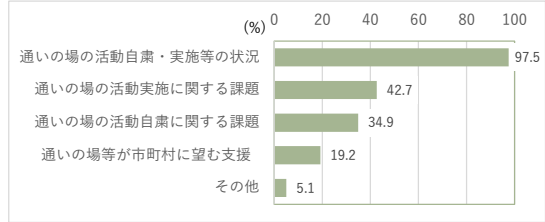
(1) 通いの場の取組に関する実態把握（令和2年12月～令和3年8月）

通いの場の取組に関する実態把握有無

(令和2年12月～令和3年8月)



実態把握の内容

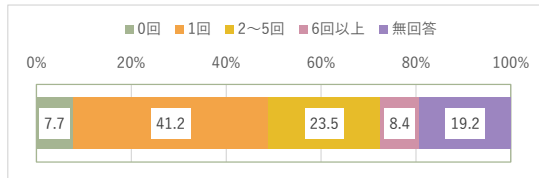


上段:度数 下段:%		Q4.実態把握の有無			
		全体	行った	行っていない	管内に通いの場がない
Q3_1.人口	全体	1239 100.0	728 58.8	500 40.4	11 0.9
	3万人未満	620 100.0	325 52.4	285 46.0	10 1.6
	3～5万人未満	171 100.0	104 60.8	66 38.6	1 0.6
	5～10万人未満	202 100.0	130 64.4	72 35.6	-
	10～30万人未満	158 100.0	105 66.5	53 33.5	-
	30万人以上	77 100.0	57 74.0	20 26.0	-

上段:度数 下段:%		Q4-1.把握した内容					
		全体	通いの場の活動自粛・実施等の状況	通いの場の活動実施に関する課題	通いの場の活動自粛に関する課題	通いの場等が市町村に望む支援	その他
Q3_1.人口	全体	728 100.0	710 97.5	311 42.7	254 34.9	140 19.2	37 5.1
	3万人未満	325 100.0	322 99.1	121 37.2	97 29.8	55 16.9	8 2.5
	3～5万人未満	104 100.0	101 97.1	43 41.3	43 41.3	21 20.2	6 5.8
	5～10万人未満	130 100.0	124 95.4	57 43.8	43 33.1	27 20.8	8 6.2
	10～30万人未満	105 100.0	102 97.1	59 56.2	48 45.7	25 23.8	7 6.7
	30万人以上	57 100.0	54 94.7	29 50.9	21 36.8	11 19.3	8 14.0

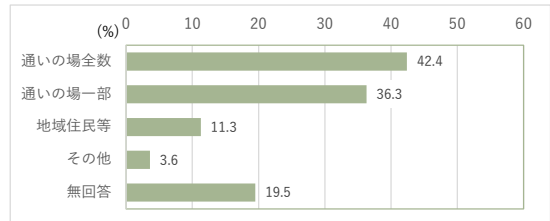
実態把握の回数

(令和2年12月～令和3年3月)



実態把握の対象

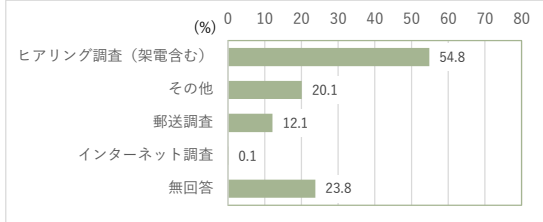
(令和2年12月～令和3年3月)



上段:度数 下段:%		Q4-2_1①.回数						
		全体	0回	1回	2～5回	6回以上	無回答	
Q3_1.人口	全体	728 100.0	56 7.7	300 41.2	171 23.5	61 8.4	140 19.2	
	3万人未満	325 100.0	24 7.4	138 42.5	81 24.9	28 8.6	54 16.6	
	3～5万人未満	104 100.0	11 10.6	40 38.5	22 21.2	13 12.5	18 17.3	
	5～10万人未満	130 100.0	10 7.7	45 34.6	36 27.7	5 3.8	34 26.2	
	10～30万人未満	105 100.0	7 6.7	45 42.9	21 20.0	9 8.6	23 21.9	
	30万人以上	57 100.0	4 7.0	30 52.6	9 15.8	5 8.8	9 15.8	

上段:度数 下段:%		Q4-2_1②.対象					
		全体	通いの場全数	通いの場一部	地域住民等	その他	無回答
Q3_1.人口	全体	728 100.0	309 42.4	264 36.3	82 11.3	26 3.6	148 19.5
	3万人未満	325 100.0	161 49.5	99 30.5	41 12.6	8 2.5	60 18.5
	3～5万人未満	104 100.0	42 40.4	39 37.5	12 11.5	4 3.8	19 18.3
	5～10万人未満	130 100.0	49 37.7	48 36.9	13 10.0	4 3.1	33 25.4
	10～30万人未満	105 100.0	32 30.5	52 49.5	11 10.5	7 6.7	19 18.1
	30万人以上	57 100.0	22 38.6	24 42.1	3 5.3	3 5.3	10 17.5

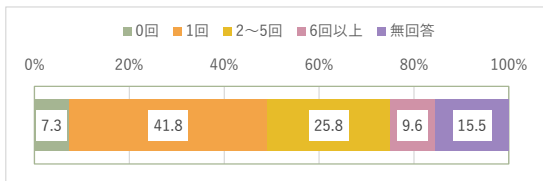
実態把握の方法  
(令和2年12月～令和3年3月)



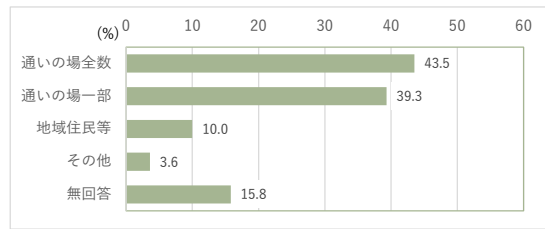
上段:度数 下段:%	Q4-2.1③.方法						
	全体	ヒアリング調査 (架電含む)	郵送調査	インター ネット調査	その他	無回答	
Q3.1.人口	全体	728 100.0	399 54.8	88 12.1	1 0.1	146 20.1	173 23.8
	3万人未満	325 100.0	181 55.7	22 6.8	1 0.3	66 20.3	81 24.9
	3～5万人未満	104 100.0	60 57.7	14 13.5	-	16 15.4	23 22.1
	5～10万人未満	130 100.0	65 50.0	22 16.9	-	19 14.6	37 28.5
	10～30万人未満	105 100.0	63 60.0	14 13.3	-	25 23.8	20 19.0
	30万人以上	57 100.0	25 43.9	15 26.3	-	20 35.1	10 17.5

(2) 通いの場の取組に関する実態把握 (令和3年4月～8月)

実態把握の回数  
(令和3年4月～8月)



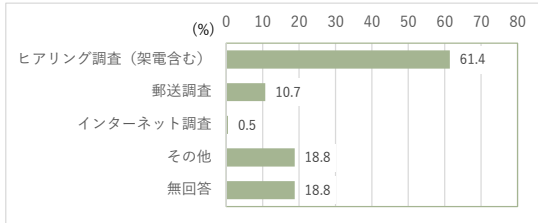
実態把握の対象  
(令和3年4月～8月)



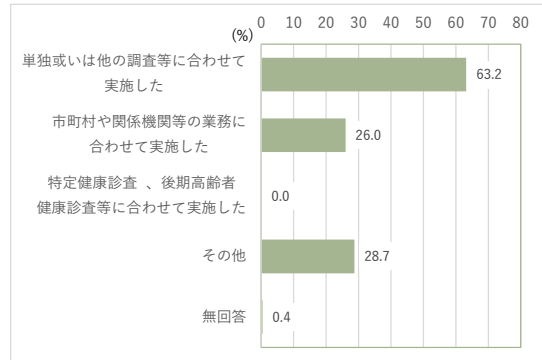
上段:度数 下段:%	Q4-2.2①.回数						
	全体	0回	1回	2～5回	6回以上	無回答	
Q3.1.人口	全体	728 100.0	53 7.3	304 41.8	188 25.8	70 9.6	113 15.5
	3万人未満	325 100.0	26 8.0	130 40.0	90 27.7	27 8.3	52 16.0
	3～5万人未満	104 100.0	5 4.8	42 40.4	28 26.9	15 14.4	14 13.5
	5～10万人未満	130 100.0	7 5.4	60 46.2	32 24.6	9 6.9	22 16.9
	10～30万人未満	105 100.0	9 8.6	42 40.0	22 21.0	15 14.3	17 16.2
	30万人以上	57 100.0	6 10.5	28 49.1	13 22.8	3 5.3	7 12.3

上段:度数 下段:%	Q4-2.2②.対象						
	全体	通いの場 全数	通いの場 一部	地域住民等	その他	無回答	
Q3.1.人口	全体	728 100.0	317 43.5	286 39.3	73 10.0	26 3.6	115 15.8
	3万人未満	325 100.0	156 48.0	106 32.6	35 10.8	8 2.5	59 18.2
	3～5万人未満	104 100.0	46 44.2	44 42.3	10 9.6	5 4.8	10 9.6
	5～10万人未満	130 100.0	54 41.5	54 41.5	13 10.0	4 3.1	20 15.4
	10～30万人未満	105 100.0	44 41.9	44 41.9	11 10.5	6 5.7	17 16.2
	30万人以上	57 100.0	14 24.6	33 57.9	2 3.5	3 5.3	9 15.8

実態把握の方法  
(令和3年4月～8月)



実態把握を実施した機会



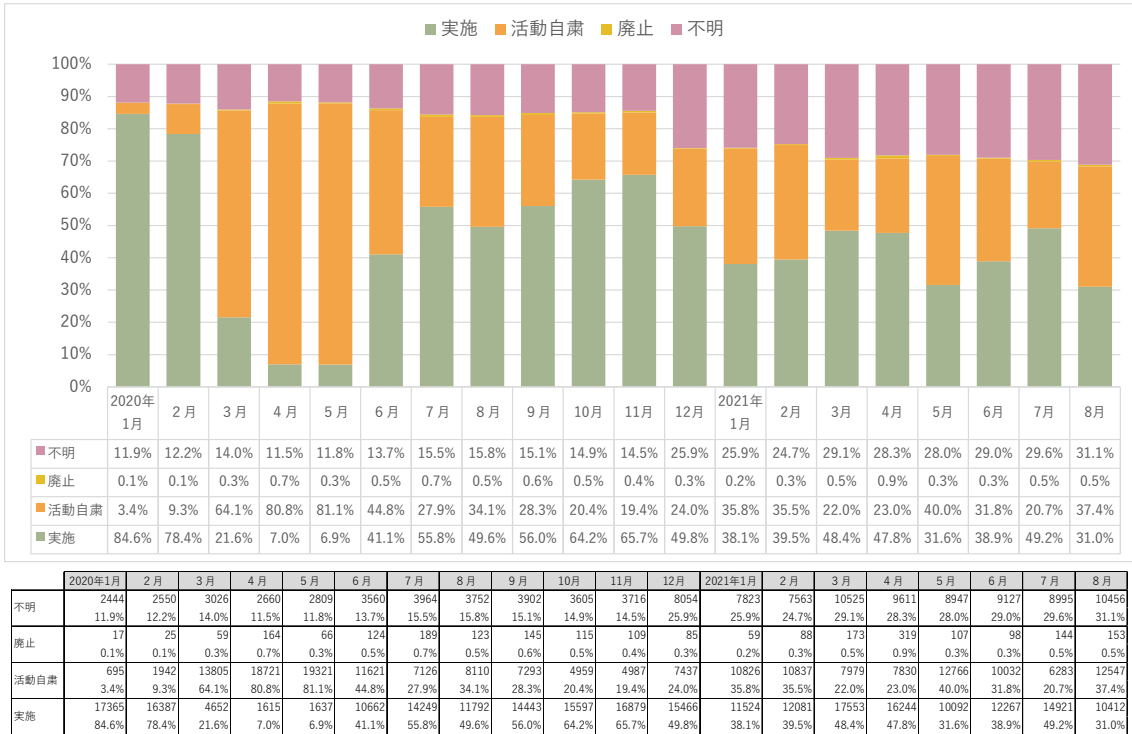
上段:度数 下段:%		Q4-2_2③.方法					
		全体	ヒアリング調査 (架電含む)	郵送調査	インターネット調査	その他	無回答
Q3_1.人口	全体	728	447	78	4	137	137
		100.0	61.4	10.7	0.5	18.8	18.8
	3万人未満	325	197	11	1	58	77
		100.0	60.6	3.4	0.3	17.8	23.7
	3～5万人未満	104	68	14	-	20	11
		100.0	65.4	13.5	-	19.2	10.6
	5～10万人未満	130	80	23	1	20	20
	100.0	61.5	17.7	0.8	15.4	15.4	
10～30万人未満	105	69	17	-	21	20	
	100.0	65.7	16.2	-	20.0	19.0	
30万人以上	57	26	12	2	18	9	
	100.0	45.6	21.1	3.5	31.6	15.8	

上段:度数 下段:%		Q4-3.実態把握の実施機会					
		全体	単独或いは他の調査等に合わせて実施した	市町村や関係機関等の業務に合わせて実施した	特定健康診査、後期高齢者健康診査等に合わせて実施した	その他	無回答
Q3_1.人口	全体	728	460	189	-	209	3
		100.0	63.2	26.0	-	28.7	0.4
	3万人未満	325	191	93	-	88	2
		100.0	58.8	28.6	-	27.1	0.6
	3～5万人未満	104	66	28	-	33	1
		100.0	63.5	26.9	-	31.7	1.0
	5～10万人未満	130	85	29	-	40	-
	100.0	65.4	22.3	-	30.8	-	
10～30万人未満	105	68	30	-	30	-	
	100.0	64.8	28.6	-	28.6	-	
30万人以上	57	45	6	-	17	-	
	100.0	78.9	10.5	-	29.8	-	

(3) 通いの場の実施状況

通いの場の実施状況 (2020年1月～2021年8月)

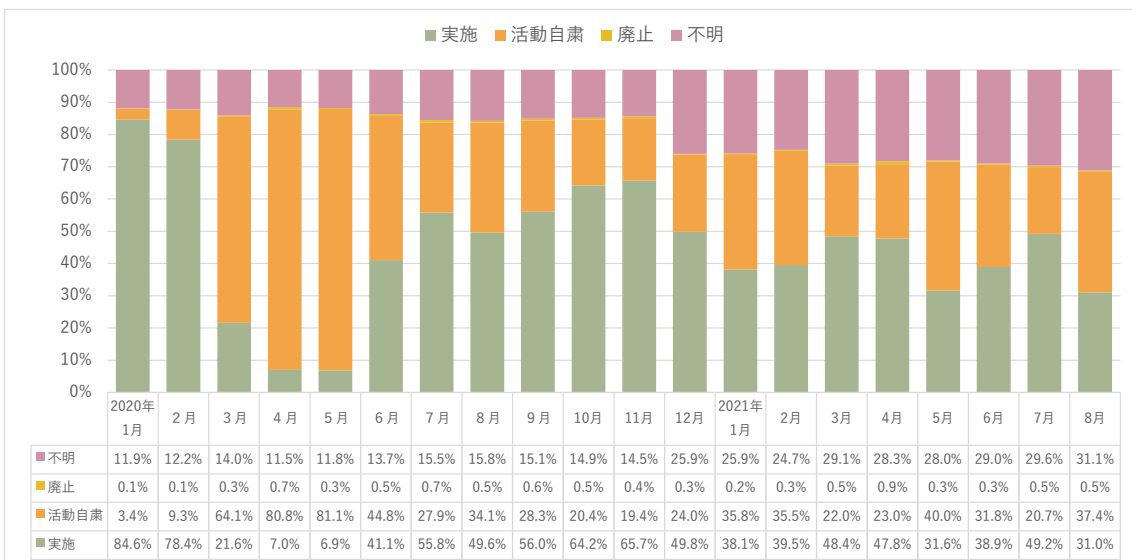
(全体)



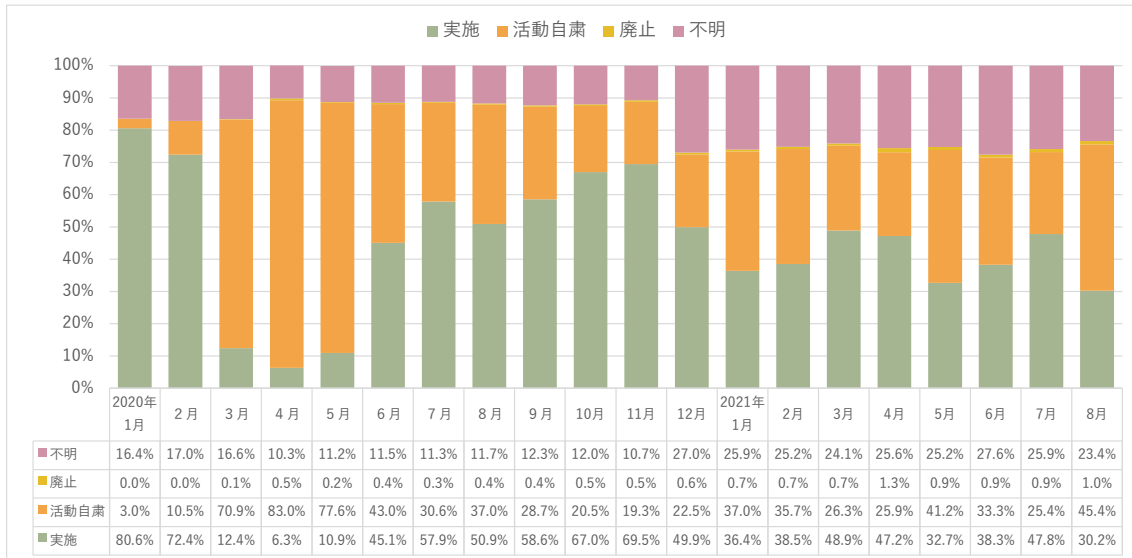
【人口規模別】

通いの場の実施状況 (2020年1月～2021年8月)

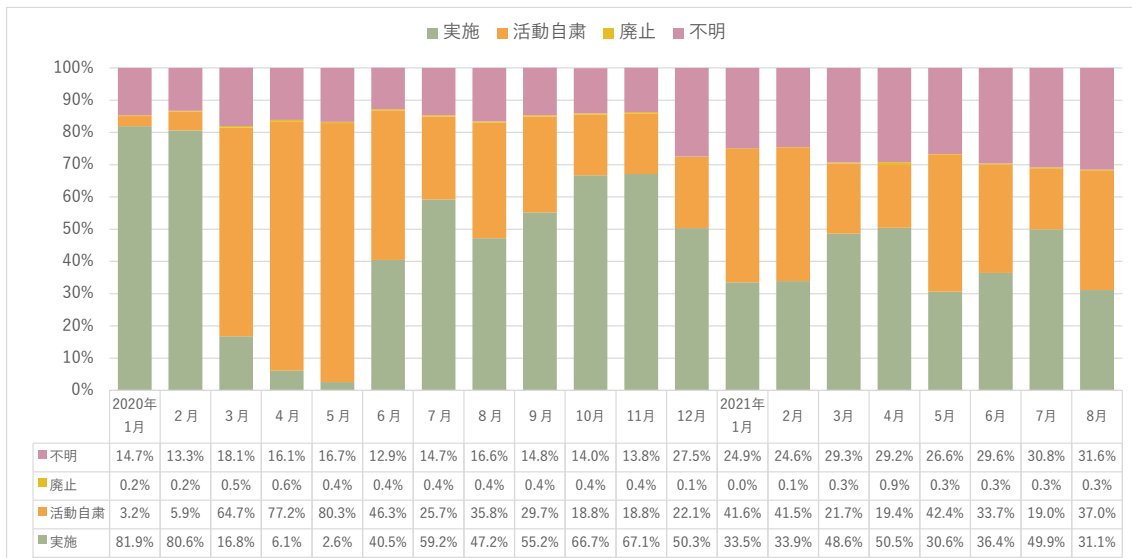
(人口3万人未満)



通いの場の実施状況（2020年1月～2021年8月）  
（人口3～5万人未満）

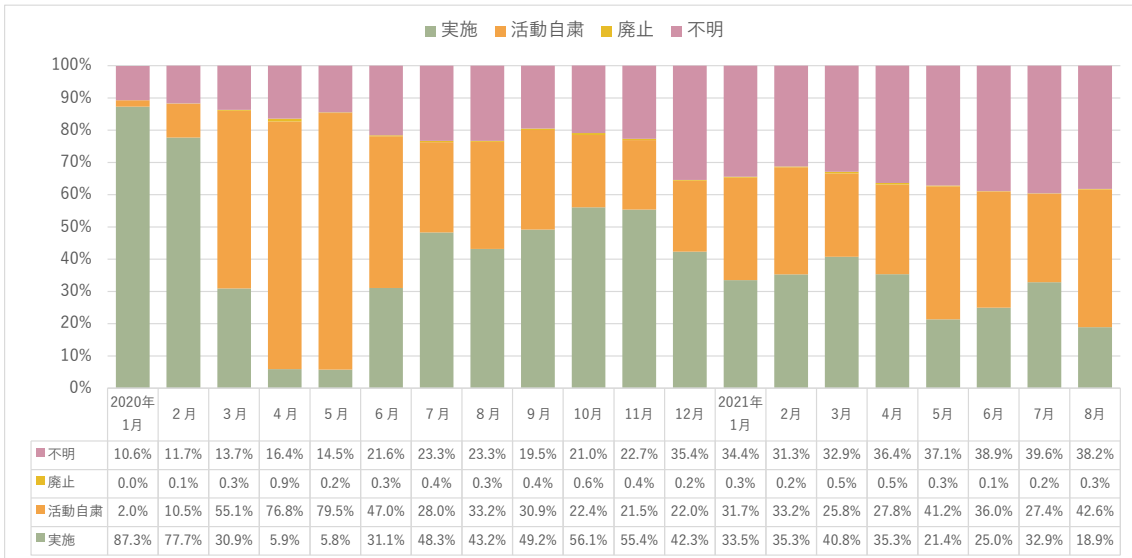


通いの場の実施状況（2020年1月～2021年8月）  
（人口5～10万人未満）

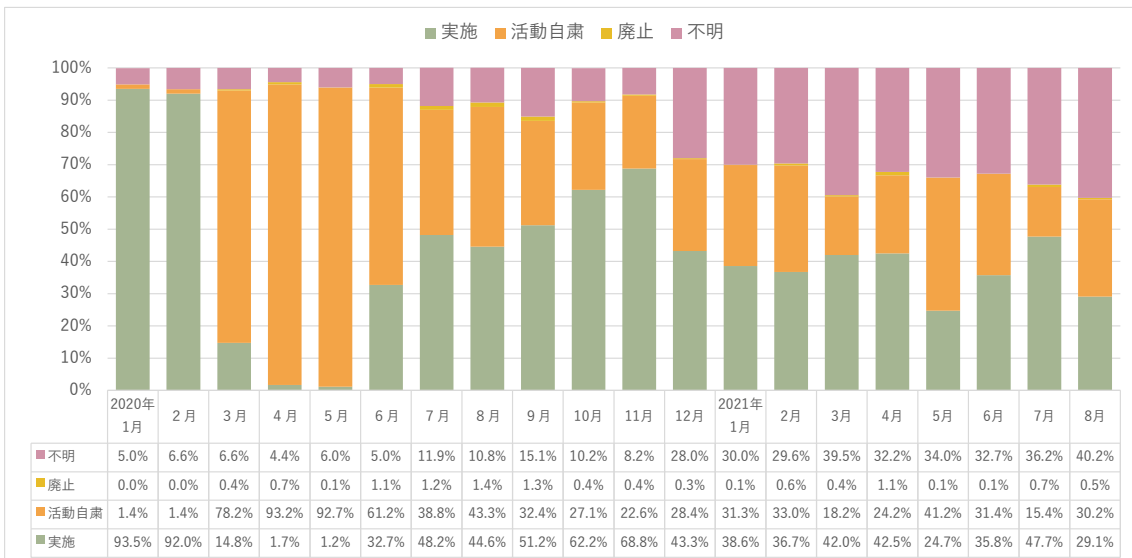




通いの場の実施状況（2020年1月～2021年8月）  
（人口10～30万人未満）



通いの場の実施状況（2020年1月～2021年8月）  
（人口30万人以上）

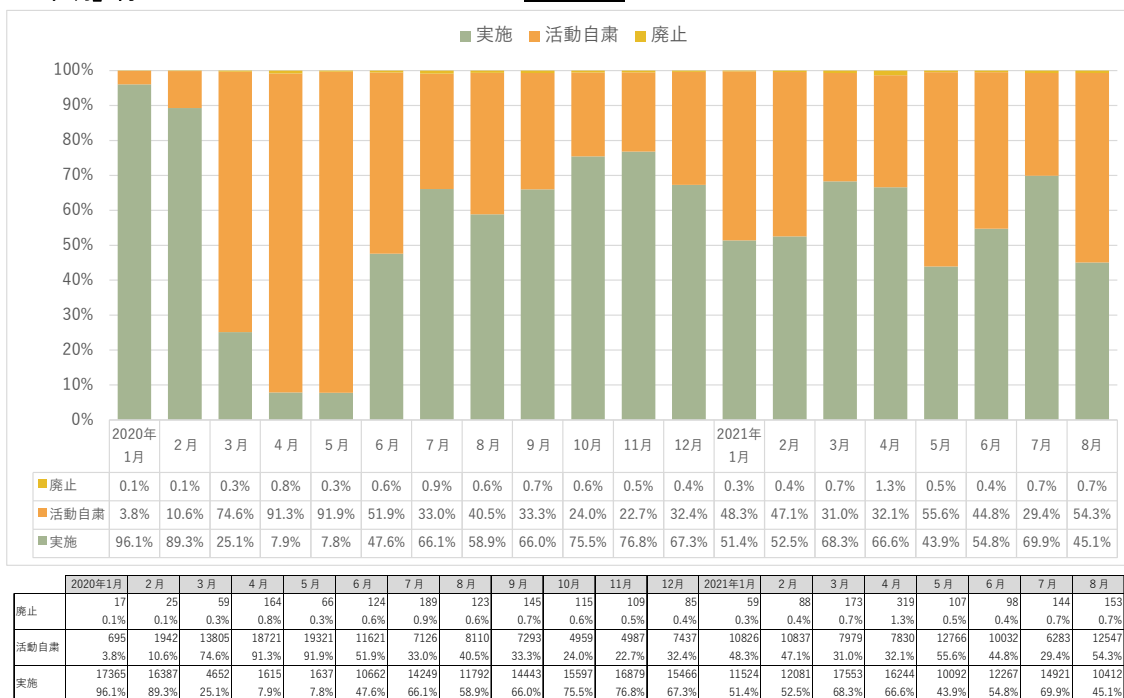


(4) 通いの場の実施状況（「不明」除く）

通いの場の実施状況（2020年1月～2021年8月）

「不明」除く

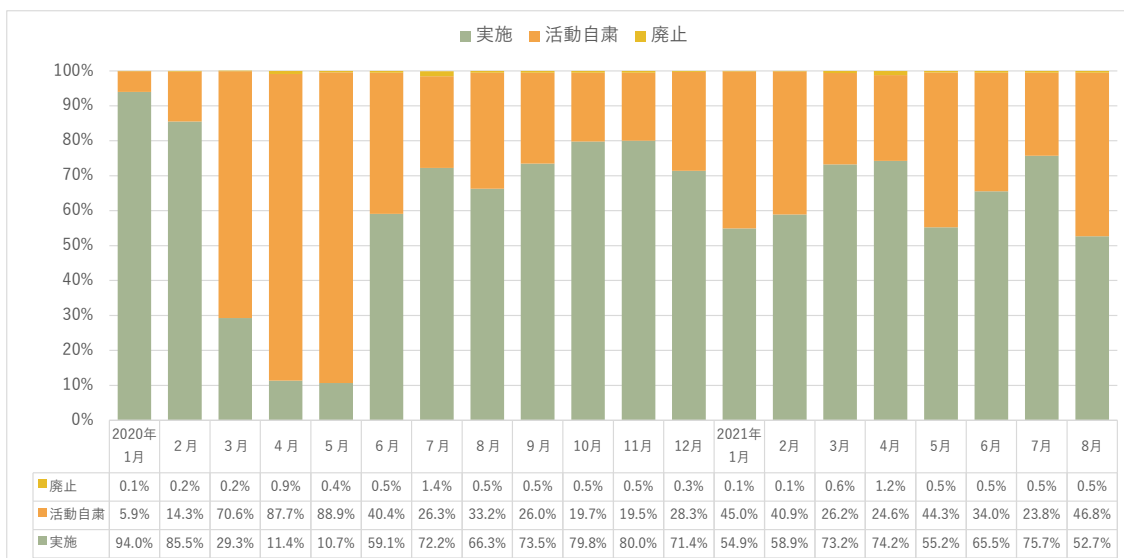
（全体）



通いの場の実施状況（2020年1月～2021年8月）

「不明」除く

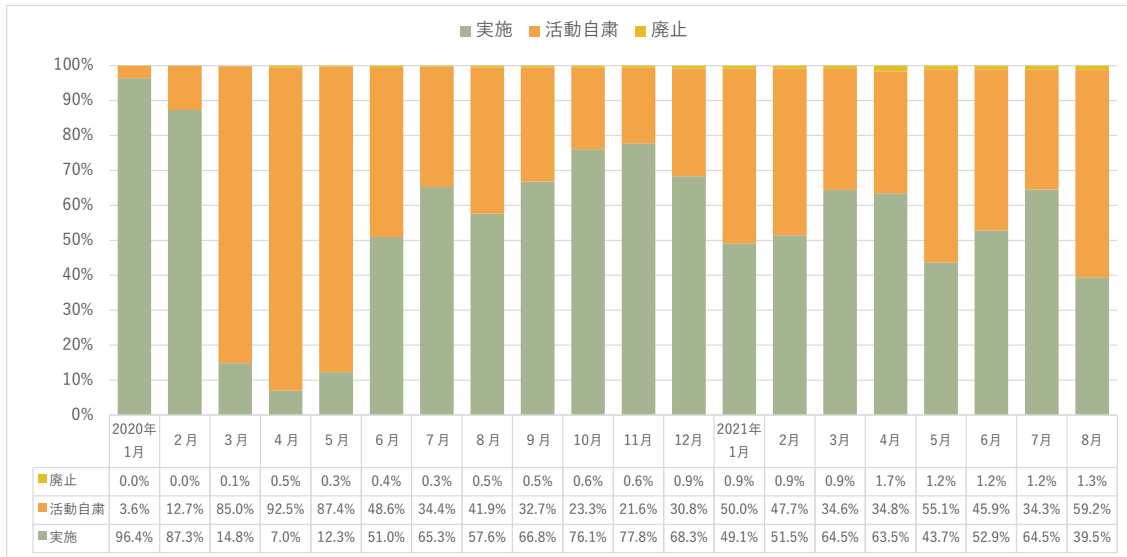
（人口3万人未満）



通いの場の実施状況（2020年1月～2021年8月）

（人口3～5万人未満）

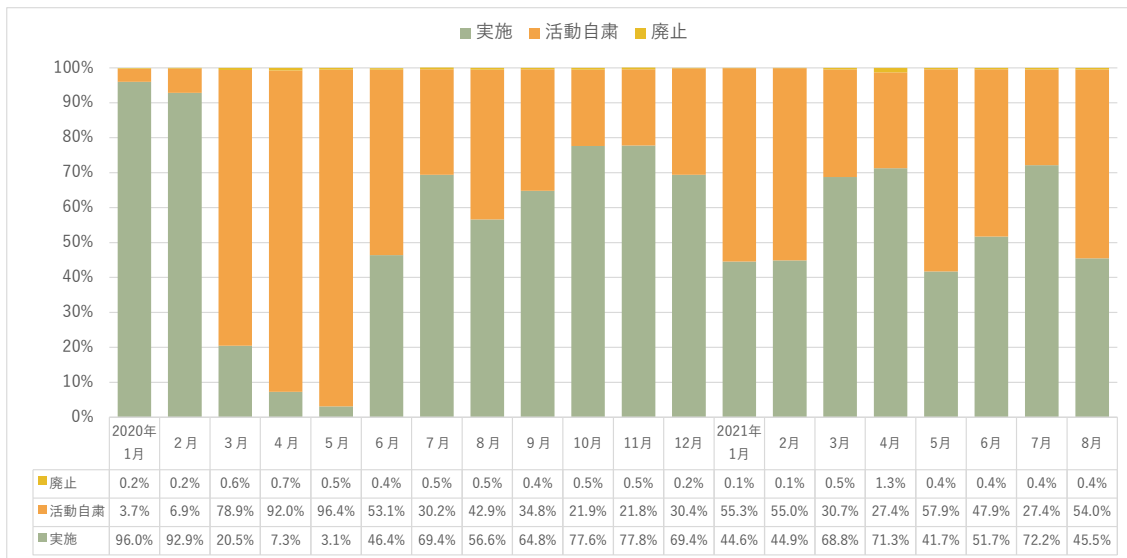
「不明」除く



通いの場の実施状況（2020年1月～2021年8月）

（人口5～10万人未満）

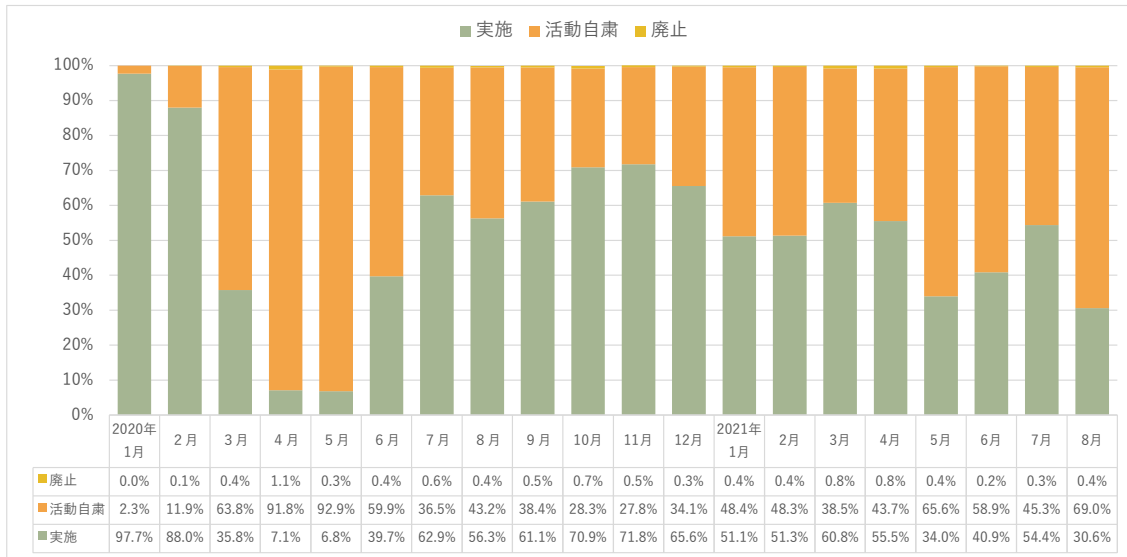
「不明」除く



通いの場の実施状況（2020年1月～2021年8月）

（人口10～30万人未満）

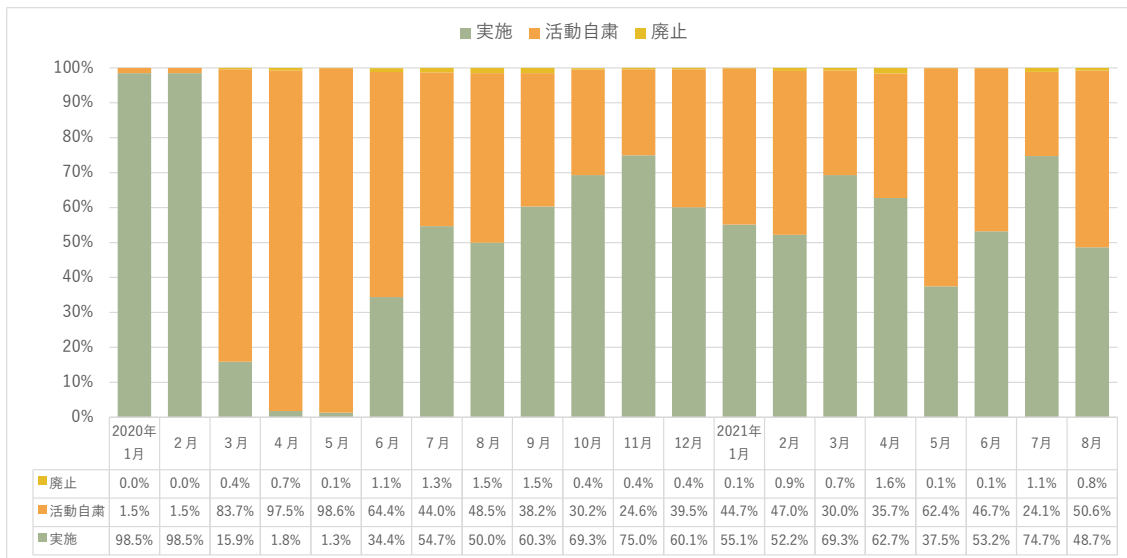
「不明」除く



通いの場の実施状況（2020年1月～2021年8月）

（人口30万人以上）

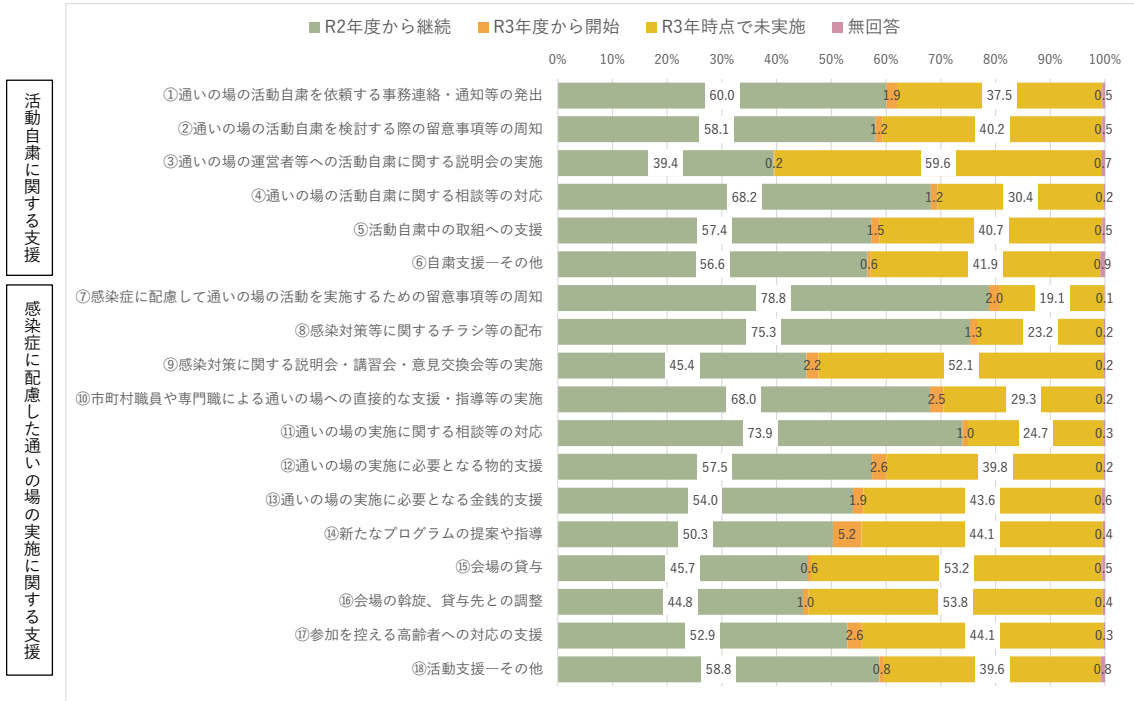
「不明」除く



(5) 通いの場の活動自粛・実施に関する市町村の取組

通いの場の活動自粛・実施に関する市町村の取組

(n=1239)



活動自粛に関する支援  
感染症に配慮した通いの場の実施に関する支援

通いの場の活動自粛・実施の関する市町村の取組

(人口3万人未満)

上段/度数	下段/%	合計	R2年度から継続	R3年度から開始	R3年時点で未実施	無回答
①	通いの場の活動自粛を依頼する事務連絡・通知等の発出	620	352	13	233	2
②	通いの場の活動自粛を検討する際の留意事項等の周知	100.0	56.8	2.1	40.8	0.3
③	通いの場の運営者等への活動自粛に関する説明会の実施	620	257	2	358	3
④	通いの場の活動自粛に関する相談等の対応	100.0	41.5	0.3	57.7	0.5
⑤	活動自粛中の取組への支援	620	396	6	217	1
⑥	自粛支援—その他	100.0	63.9	1.0	35.0	0.2
⑦	感染症に配慮して通いの場の活動を実施するための留意事項等の周知	620	345	7	267	1
⑧	感染対策等に関するチラシ等の配布	100.0	55.6	1.1	43.1	0.2
⑨	感染対策に関する説明会・講習会・意見交換会等の実施	620	341	3	273	3
⑩	市町村職員や専門職による通いの場への直接的な支援・指導等の実施	100.0	55.0	0.5	44.0	0.5
⑪	通いの場の実施に関する相談等の対応	620	469	15	135	1
⑫	通いの場の実施に必要なとなる物的支援	100.0	75.6	2.4	21.8	0.2
⑬	通いの場の実施に必要なとなる金銭的支援	620	453	9	157	1
⑭	新たなプログラムの提案や指導	100.0	73.1	1.5	25.3	0.2
⑮	会場の貸与	620	275	14	328	3
⑯	会場の斡旋、貸与先との調整	100.0	44.4	2.3	52.9	0.5
⑰	参加を控える高齢者への対応の支援	620	405	14	200	1
⑱	活動支援—その他	100.0	65.3	2.3	32.3	0.2
①	通いの場の活動自粛を依頼する事務連絡・通知等の発出	620	429	6	184	1
②	通いの場の活動自粛を検討する際の留意事項等の周知	100.0	69.2	1.0	29.7	0.2
③	通いの場の運営者等への活動自粛に関する説明会の実施	620	374	16	228	2
④	通いの場の活動自粛に関する相談等の対応	100.0	60.3	2.6	36.8	0.3
⑤	活動自粛中の取組への支援	620	325	12	278	5
⑥	自粛支援—その他	100.0	52.4	1.9	44.8	0.8
⑦	感染症に配慮して通いの場の活動を実施するための留意事項等の周知	620	302	20	295	3
⑧	感染対策等に関するチラシ等の配布	100.0	48.7	3.2	47.6	0.5
⑨	感染対策に関する説明会・講習会・意見交換会等の実施	620	296	3	319	3
⑩	市町村職員や専門職による通いの場への直接的な支援・指導等の実施	100.0	47.7	0.5	51.3	0.5
⑪	通いの場の実施に関する相談等の対応	620	276	7	334	3
⑫	通いの場の実施に必要なとなる物的支援	100.0	44.5	1.1	53.9	0.5
⑬	通いの場の実施に必要なとなる金銭的支援	620	322	13	283	2
⑭	新たなプログラムの提案や指導	100.0	51.9	2.1	45.6	0.3
⑮	会場の貸与	620	355	5	256	4
⑯	会場の斡旋、貸与先との調整	100.0	57.3	0.8	41.3	0.6
⑰	参加を控える高齢者への対応の支援	620	355	5	256	4
⑱	活動支援—その他	100.0	57.3	0.8	41.3	0.6

活動自粛に関する支援  
感染症に配慮した通いの場の実施に関する支援

通いの場の活動自粛・実施の関する市町村の取組

(人口3~5万人未満)

上段/度数	下段/%	合計	R2年度から継続	R3年度から開始	R3年時点で未実施	無回答
①	通いの場の活動自粛を依頼する事務連絡・通知等の発出	171	105	4	61	1
②	通いの場の活動自粛を検討する際の留意事項等の周知	100.0	61.4	2.3	35.7	0.6
③	通いの場の運営者等への活動自粛に関する説明会の実施	171	93	3	73	2
④	通いの場の活動自粛に関する相談等の対応	100.0	54.4	1.8	42.7	1.2
⑤	活動自粛中の取組への支援	171	53	-	116	2
⑥	自粛支援—その他	100.0	31.0	-	67.8	1.2
⑦	感染症に配慮して通いの場の活動を実施するための留意事項等の周知	171	115	-	55	1
⑧	感染対策等に関するチラシ等の配布	100.0	67.3	-	32.2	0.6
⑨	感染対策に関する説明会・講習会・意見交換会等の実施	171	88	3	79	1
⑩	市町村職員や専門職による通いの場への直接的な支援・指導等の実施	100.0	51.5	1.8	46.2	0.6
⑪	通いの場の実施に関する相談等の対応	171	115	-	55	1
⑫	通いの場の実施に必要なとなる物的支援	100.0	67.3	-	32.2	0.6
⑬	通いの場の実施に必要なとなる金銭的支援	171	88	3	79	1
⑭	新たなプログラムの提案や指導	100.0	51.5	1.8	46.2	0.6
⑮	会場の貸与	171	88	-	82	1
⑯	会場の斡旋、貸与先との調整	100.0	51.5	-	48.0	0.6
⑰	参加を控える高齢者への対応の支援	171	135	4	32	-
⑱	活動支援—その他	100.0	78.9	2.3	18.7	-
①	通いの場の活動自粛を依頼する事務連絡・通知等の発出	171	122	4	44	1
②	通いの場の活動自粛を検討する際の留意事項等の周知	100.0	71.3	2.3	25.7	0.6
③	通いの場の運営者等への活動自粛に関する説明会の実施	171	74	3	94	-
④	通いの場の活動自粛に関する相談等の対応	100.0	43.3	1.8	55.0	-
⑤	活動自粛中の取組への支援	171	112	2	56	1
⑥	自粛支援—その他	100.0	65.5	1.2	32.7	0.6
⑦	感染症に配慮して通いの場の活動を実施するための留意事項等の周知	171	122	-	47	2
⑧	感染対策等に関するチラシ等の配布	100.0	71.3	-	27.5	1.2
⑨	感染対策に関する説明会・講習会・意見交換会等の実施	171	97	-	74	-
⑩	市町村職員や専門職による通いの場への直接的な支援・指導等の実施	100.0	56.7	-	43.3	-
⑪	通いの場の実施に関する相談等の対応	171	85	4	81	1
⑫	通いの場の実施に必要なとなる物的支援	100.0	49.7	2.3	47.4	0.6
⑬	通いの場の実施に必要なとなる金銭的支援	171	85	4	81	1
⑭	新たなプログラムの提案や指導	100.0	49.7	2.3	47.4	0.6
⑮	会場の貸与	171	73	11	86	1
⑯	会場の斡旋、貸与先との調整	100.0	42.7	6.4	50.3	0.6
⑰	参加を控える高齢者への対応の支援	171	63	1	106	1
⑱	活動支援—その他	100.0	26.8	0.6	62.0	0.6
①	通いの場の活動自粛を依頼する事務連絡・通知等の発出	171	67	1	102	1
②	通いの場の活動自粛を検討する際の留意事項等の周知	100.0	39.2	0.6	59.6	0.6
③	通いの場の運営者等への活動自粛に関する説明会の実施	171	87	4	79	1
④	通いの場の活動自粛に関する相談等の対応	100.0	50.9	2.3	46.2	0.6
⑤	活動自粛中の取組への支援	171	93	1	75	2
⑥	自粛支援—その他	100.0	54.4	0.6	43.9	1.2

活動自粛に関する支援  
感染症に配慮した通いの場の実施に関する支援

通いの場の活動自粛・実施の関する市町村の取組  
(人口5～10万人未満)

上段度数 下段: %	合計	R2年度から継続	R3年度から開始	R3年時点で未実施	無回答
①通いの場の活動自粛を依頼する事務連絡・通知等の発出	202	128	4	70	-
②通いの場の活動自粛を検討する際の留意事項等の周知	100.0	63.4	2.0	34.7	-
③通いの場の運営者等への活動自粛に関する説明会の実施	202	122	3	77	-
④通いの場の運営者等への活動自粛に関する説明会の実施	100.0	60.4	1.5	38.1	-
⑤通いの場の活動自粛に関する相談等の対応	202	82	-	119	1
⑥活動自粛中の取組への支援	100.0	40.6	-	58.9	0.5
⑦自粛支援—その他	202	141	5	56	-
⑧感染に配慮して通いの場の活動を実施するための留意事項等の周知	100.0	69.8	2.5	27.7	-
⑨感染対策に関するチラシ等の配布	202	124	4	72	2
⑩感染対策に関する説明会・講習会・意見交換会等の実施	100.0	61.4	2.0	35.6	1.0
⑪市町村職員や専門職による通いの場への直接的な支援・指導等の実施	202	121	1	77	3
⑫新たなプログラムの提案や指導	100.0	59.9	0.5	38.1	1.5
⑬会場の貸与	202	162	2	38	-
⑭会場の斡旋、貸与先との調整	100.0	80.2	1.0	18.8	-
⑮参加を控える高齢者への対応の支援	202	156	1	45	-
⑯活動支援—その他	100.0	77.2	0.5	22.3	-
⑰通いの場の活動自粛を依頼する事務連絡・通知等の発出	202	96	4	102	-
⑱市町村職員や専門職による通いの場への直接的な支援・指導等の実施	100.0	47.5	2.0	50.5	-
⑲市町村職員や専門職による通いの場への直接的な支援・指導等の実施	202	142	5	55	-
⑳通いの場の活動自粛に関する相談等の対応	100.0	70.3	2.5	27.2	-
㉑通いの場の活動自粛に関する相談等の対応	202	159	4	39	-
㉒通いの場の活動自粛に関する相談等の対応	100.0	78.7	2.0	19.3	-
㉓通いの場の活動自粛に必要な物的支援	202	111	7	84	-
㉔通いの場の活動自粛に必要な物的支援	100.0	55.0	3.5	41.6	-
㉕通いの場の活動自粛に必要な金銭的支援	202	108	3	91	-
㉖通いの場の活動自粛に必要な金銭的支援	100.0	53.5	1.5	45.0	-
㉗新たなプログラムの提案や指導	202	101	16	84	1
㉘新たなプログラムの提案や指導	100.0	50.0	7.9	41.6	0.5
㉙会場の貸与	202	96	4	101	1
㉚会場の貸与	100.0	47.5	2.0	50.5	0.5
㉛会場の斡旋、貸与先との調整	202	98	2	102	-
㉜会場の斡旋、貸与先との調整	100.0	48.5	1.0	50.5	-
㉝参加を控える高齢者への対応の支援	202	107	7	88	-
㉞参加を控える高齢者への対応の支援	100.0	53.0	3.5	43.6	-
㉟活動支援—その他	202	126	3	71	2
㊱活動支援—その他	100.0	62.4	1.5	35.1	1.0

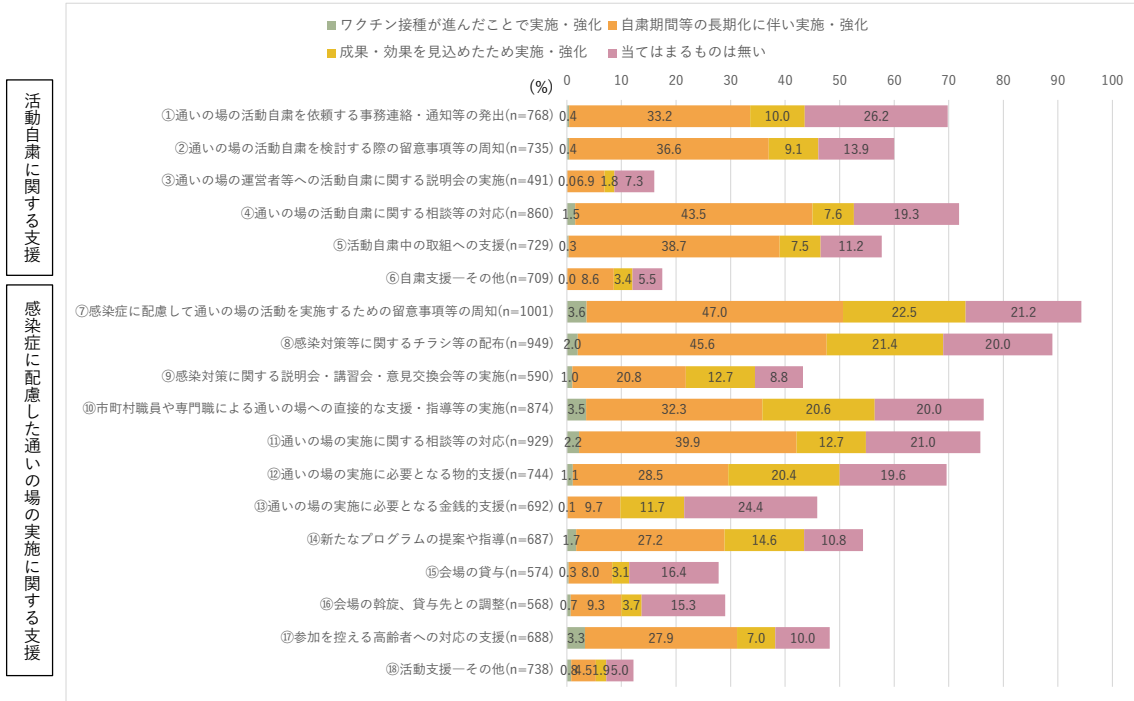
通いの場の活動自粛・実施の関する市町村の取組  
(人口10～30万人未満)

上段度数 下段: %	合計	R2年度から継続	R3年度から開始	R3年時点で未実施	無回答
①通いの場の活動自粛を依頼する事務連絡・通知等の発出	158	102	1	53	2
②通いの場の活動自粛を検討する際の留意事項等の周知	100.0	64.6	0.6	33.5	1.3
③通いの場の運営者等への活動自粛に関する説明会の実施	158	109	2	46	1
④通いの場の運営者等への活動自粛に関する説明会の実施	100.0	69.0	1.3	29.1	0.6
⑤通いの場の活動自粛に関する相談等の対応	158	63	1	91	3
⑥活動自粛中の取組への支援	100.0	39.9	0.6	57.6	1.9
⑦自粛支援—その他	158	125	1	32	-
⑧感染に配慮して通いの場の活動を実施するための留意事項等の周知	100.0	79.1	0.6	20.3	-
⑨感染対策に関するチラシ等の配布	158	104	-	52	2
⑩感染対策に関する説明会・講習会・意見交換会等の実施	100.0	65.8	-	32.9	1.3
⑪市町村職員や専門職による通いの場への直接的な支援・指導等の実施	158	102	1	53	2
⑫新たなプログラムの提案や指導	100.0	64.6	0.6	33.5	1.3
⑬会場の貸与	158	131	4	23	-
⑭会場の斡旋、貸与先との調整	100.0	82.9	2.5	14.6	-
⑮参加を控える高齢者への対応の支援	158	128	1	29	-
⑯活動支援—その他	100.0	81.0	0.6	18.4	-
⑰通いの場の活動自粛を依頼する事務連絡・通知等の発出	158	77	3	78	-
⑱市町村職員や専門職による通いの場への直接的な支援・指導等の実施	100.0	48.7	1.9	49.4	-
⑲市町村職員や専門職による通いの場への直接的な支援・指導等の実施	158	120	7	31	-
⑳通いの場の活動自粛に関する相談等の対応	100.0	75.9	4.4	19.6	-
㉑通いの場の活動自粛に関する相談等の対応	158	133	-	25	-
㉒通いの場の活動自粛に関する相談等の対応	100.0	84.2	-	15.8	-
㉓通いの場の活動自粛に必要な物的支援	158	82	7	69	-
㉔通いの場の活動自粛に必要な物的支援	100.0	51.9	4.4	43.7	-
㉕通いの場の活動自粛に必要な金銭的支援	158	96	2	59	1
㉖通いの場の活動自粛に必要な金銭的支援	100.0	60.8	1.3	37.3	0.6
㉗新たなプログラムの提案や指導	158	92	12	54	-
㉘新たなプログラムの提案や指導	100.0	58.2	7.6	34.2	-
㉙会場の貸与	158	74	-	83	1
㉚会場の貸与	100.0	46.8	-	52.5	0.6
㉛会場の斡旋、貸与先との調整	158	77	2	78	1
㉜会場の斡旋、貸与先との調整	100.0	48.7	1.3	49.4	0.6
㉝参加を控える高齢者への対応の支援	158	89	6	62	1
㉞参加を控える高齢者への対応の支援	100.0	56.3	3.8	39.2	0.6
㉟活動支援—その他	158	98	1	57	2
㊱活動支援—その他	100.0	62.0	0.6	36.1	1.3

通いの場の活動自粛・実施の関する市町村の取組  
(人口30万人以上)

上段度数 下段: %	合計	R2年度から継続	R3年度から開始	R3年時点で未実施	無回答
①通いの場の活動自粛を依頼する事務連絡・通知等の発出	77	51	2	23	1
②通いの場の活動自粛を検討する際の留意事項等の周知	100.0	66.2	2.6	29.9	1.3
③通いの場の運営者等への活動自粛に関する説明会の実施	77	50	2	24	1
④通いの場の運営者等への活動自粛に関する説明会の実施	100.0	64.9	2.6	31.2	1.3
⑤通いの場の活動自粛に関する相談等の対応	77	29	-	48	-
⑥活動自粛中の取組への支援	100.0	37.7	-	62.3	-
⑦自粛支援—その他	77	59	3	15	-
⑧感染に配慮して通いの場の活動を実施するための留意事項等の周知	100.0	76.6	3.9	19.5	-
⑨感染対策に関するチラシ等の配布	77	44	4	29	-
⑩感染対策に関する説明会・講習会・意見交換会等の実施	100.0	57.1	5.2	37.7	-
⑪市町村職員や専門職による通いの場への直接的な支援・指導等の実施	77	43	3	30	1
⑫新たなプログラムの提案や指導	100.0	55.8	3.9	39.0	1.3
⑬会場の貸与	77	68	-	9	-
⑭会場の斡旋、貸与先との調整	100.0	88.3	-	11.7	-
⑮参加を控える高齢者への対応の支援	77	65	1	11	-
⑯活動支援—その他	100.0	84.4	1.3	14.3	-
⑰通いの場の活動自粛を依頼する事務連絡・通知等の発出	77	34	3	40	-
⑱市町村職員や専門職による通いの場への直接的な支援・指導等の実施	100.0	44.2	3.9	51.9	-
⑲市町村職員や専門職による通いの場への直接的な支援・指導等の実施	77	57	2	18	-
⑳通いの場の活動自粛に関する相談等の対応	100.0	74.0	2.6	23.4	-
㉑通いの場の活動自粛に関する相談等の対応	77	63	2	11	1
㉒通いの場の活動自粛に関する相談等の対応	100.0	81.8	2.6	14.3	1.3
㉓通いの場の活動自粛に必要な物的支援	77	41	2	34	-
㉔通いの場の活動自粛に必要な物的支援	100.0	53.2	2.6	44.2	-
㉕通いの場の活動自粛に必要な金銭的支援	77	48	1	28	-
㉖通いの場の活動自粛に必要な金銭的支援	100.0	62.3	1.3	36.4	-
㉗新たなプログラムの提案や指導	77	49	5	23	-
㉘新たなプログラムの提案や指導	100.0	63.6	6.5	29.9	-
㉙会場の貸与	77	33	-	44	-
㉚会場の貸与	100.0	42.9	-	57.1	-
㉛会場の斡旋、貸与先との調整	77	33	1	43	-
㉜会場の斡旋、貸与先との調整	100.0	42.9	1.3	55.8	-
㉝参加を控える高齢者への対応の支援	77	45	1	31	-
㉞参加を控える高齢者への対応の支援	100.0	58.4	1.3	40.3	-
㉟活動支援—その他	77	49	-	28	-
㊱活動支援—その他	100.0	63.6	-	36.4	-

## 通いの場の活動自粛・実施のに関する市町村の取組の実施理由



## 市町村の取組の実施理由 (人口3万人未満)

上段:度数 下段: %	合計	ワクチン接種が進んだことで実施・強化	自粛期間等の長期化に伴い実施・強化	成果・効果を見込めたため実施・強化	当てはまるものは無い
①通いの場の活動自粛を依頼する事務連絡・通知等の発出	365 100.0	1 0.3	102 27.9	26 7.1	110 30.1
②通いの場の活動自粛を検討する際の留意事項等の周知	346 100.0	2 0.6	104 30.1	22 6.4	57 16.5
③通いの場の運営者等への活動自粛に関する説明会の実施	259 100.0	-	19 7.3	5 1.9	24 9.3
④通いの場の活動自粛に関する相談等の対応	462 100.0	9 2.0	163 35.3	25 5.4	74 16.2
⑤活動自粛中の取組への支援	352 100.0	1 0.3	125 35.5	18 5.1	46 13.1
⑥自粛支援—その他	344 100.0	-	21 6.1	5 1.5	27 7.8
⑦感染症に配慮して通いの場の活動を実施するための留意事項等の周知	484 100.0	20 4.1	217 44.8	96 19.8	108 22.3
⑧感染対策等に関するチラシ等の配布	462 100.0	9 1.9	186 40.3	87 18.8	105 22.7
⑨感染対策に関する説明会・講習会・意見交換会等の実施	289 100.0	2 0.7	50 17.3	25 8.7	31 10.7
⑩市町村職員や専門職による通いの場への直接的な支援・指導等の実施	419 100.0	15 3.6	122 29.1	78 18.6	89 21.2
⑪通いの場の実施に関する相談等の対応	435 100.0	11 2.5	148 34.0	46 10.6	98 22.5
⑫通いの場の実施に必要なとなる物的支援	390 100.0	3 0.8	110 28.2	75 19.2	90 23.1
⑬通いの場の実施に必要なとなる金銭的支援	337 100.0	-	26 7.7	37 11.0	73 21.7
⑭新たなプログラムの提案や指導	322 100.0	4 1.2	70 21.7	39 12.1	42 13.0
⑮会場の貸与	299 100.0	-	26 8.7	9 3.0	58 19.4
⑯会場の幹旋、貸与先との調整	283 100.0	1 0.4	25 8.8	11 3.9	45 15.9
⑰参加を控える高齢者への対応の支援	335 100.0	14 4.2	88 26.3	15 4.5	40 11.9
⑱活動支援—その他	363 100.0	2 0.6	43 11.8	1 0.3	26 7.2

## 市町村の取組の実施理由 (人口3~5万人未満)

上段:度数 下段: %	合計	ワクチン接種が進んだことで実施・強化	自粛期間等の長期化に伴い実施・強化	成果・効果を見込めたため実施・強化	当てはまるものは無い
①通いの場の活動自粛を依頼する事務連絡・通知等の発出	109 100.0	1 0.9	45 41.3	12 11.0	24 22.0
②通いの場の活動自粛を検討する際の留意事項等の周知	96 100.0	-	37 38.5	9 9.4	15 15.6
③通いの場の運営者等への活動自粛に関する説明会の実施	53 100.0	-	3 5.7	2 3.8	2 3.8
④通いの場の活動自粛に関する相談等の対応	115 100.0	-	57 49.6	9 7.0	23 20.0
⑤活動自粛中の取組への支援	91 100.0	-	39 42.9	9 9.9	9 9.9
⑥自粛支援—その他	88 100.0	-	9 10.2	3 3.4	3 3.4
⑦感染症に配慮して通いの場の活動を実施するための留意事項等の周知	139 100.0	5 3.6	73 52.5	25 18.0	31 22.3
⑧感染対策等に関するチラシ等の配布	126 100.0	4 3.2	64 50.8	25 19.8	24 19.0
⑨感染対策に関する説明会・講習会・意見交換会等の実施	77 100.0	1 1.3	23 29.9	12 15.6	5 6.5
⑩市町村職員や専門職による通いの場への直接的な支援・指導等の実施	114 100.0	4 3.5	44 38.6	18 15.8	20 17.5
⑪通いの場の実施に関する相談等の対応	122 100.0	-	63 51.6	13 10.7	21 17.2
⑫通いの場の実施に必要なとなる物的支援	97 100.0	-	35 36.1	21 21.6	19 19.6
⑬通いの場の実施に必要なとなる金銭的支援	89 100.0	1 1.1	13 14.6	8 9.0	29 32.6
⑭新たなプログラムの提案や指導	84 100.0	3 3.6	31 36.9	10 11.9	5 6.0
⑮会場の貸与	64 100.0	1 1.6	3 4.7	2 3.1	7 10.9
⑯会場の幹旋、貸与先との調整	68 100.0	-	4 5.9	-	12 17.6
⑰参加を控える高齢者への対応の支援	91 100.0	2 2.2	29 31.7	7 7.7	9 9.9
⑱活動支援—その他	94 100.0	1 1.1	7 7.4	3 3.2	4 4.3

市町村の取組の実施理由  
(人口5～10万人未満)

上段:度数 下段:%	合計	アクションプラン が盛り込まれたこと で実施・強化	自費期間等の 長期化に伴い 実施・強化	効果・効果を 見込めたため 実施・強化	当てはまるも の無い
①通いの場の活動自費を依頼する事務連絡・通知等の発出	132 100.0	-	44 33.3	15 11.4	29 22.0
②通いの場の活動自費を検討する際の留意事項等の周知	125 100.0	-	46 36.8	17 13.6	10 8.1
③通いの場の運営者等への活動自費に関する説明会の実施	82 100.0	-	3 2.3	-	4 3.1
④通いの場の活動自費に関する相談等の対応	146 100.0	0.7	57 39.0	12 8.2	29 19.9
⑤活動自費中の取組への支援	128 100.0	1 0.8	47 36.7	12 9.4	11 8.6
⑥自費支援一その他	122 100.0	-	8 6.6	2 1.6	4 3.3
⑦感染症に配慮して通いの場の活動を実施するための留意事項等の周知	164 100.0	4 2.4	69 42.1	41 25.0	32 19.5
⑧感染対策等に関するチラシ等の配布	157 100.0	2 1.3	70 44.6	38 24.2	27 17.2
⑨感染対策に関する説明会・講習会・意見交換会等の実施	100 100.0	2 2.0	17 17.0	15 15.0	8 8.0
⑩市町村職員や専門職による通いの場への直接的な支援・指導等の実施	147 100.0	6 4.1	47 32.0	35 23.8	24 16.3
⑪通いの場の実施に関する相談等の対応	163 100.0	1 0.6	58 35.6	24 14.7	33 20.2
⑫通いの場の実施に必要な物的支援	118 100.0	2 1.7	33 28.0	26 22.0	15 12.7
⑬通いの場の実施に必要な金銭的支援	111 100.0	-	10 9.0	12 10.8	25 22.5
⑭新たなプログラムの提案や指導	117 100.0	2 1.7	33 28.2	18 15.4	8 6.8
⑮会場の貸与	100 100.0	1 1.0	9 9.0	3 3.0	14 14.0
⑯会場の料数、貸与先との調整	100 100.0	2 2.0	13 13.0	3 3.0	13 13.0
⑰参加を控える高齢者への対応の支援	114 100.0	5 4.4	25 21.9	12 10.5	8 7.0
⑱活動支援一その他	129 100.0	2 1.6	7 5.4	2 1.6	3 2.3

市町村の取組の実施理由  
(人口10～30万人未満)

上段:度数 下段:%	合計	アクションプラン が盛り込まれたこと で実施・強化	自費期間等の 長期化に伴い 実施・強化	効果・効果を 見込めたため 実施・強化	当てはまるも の無い
①通いの場の活動自費を依頼する事務連絡・通知等の発出	103 100.0	1 1.0	35 34.0	14 13.6	23 22.3
②通いの場の活動自費を検討する際の留意事項等の周知	111 100.0	1 0.9	51 45.9	10 9.0	9 8.1
③通いの場の運営者等への活動自費に関する説明会の実施	64 100.0	-	6 9.4	1 1.6	4 6.3
④通いの場の活動自費に関する相談等の対応	135 100.0	4 3.2	68 52.4	11 8.7	23 18.3
⑤活動自費中の取組への支援	104 100.0	-	44 42.3	13 12.5	6 5.8
⑥自費支援一その他	103 100.0	-	16 15.5	10 9.7	3 2.9
⑦感染症に配慮して通いの場の活動を実施するための留意事項等の周知	135 100.0	7 5.2	66 48.9	43 31.9	25 18.5
⑧感染対策等に関するチラシ等の配布	129 100.0	4 3.1	70 54.3	36 27.9	19 14.7
⑨感染対策に関する説明会・講習会・意見交換会等の実施	80 100.0	1 1.3	20 25.0	14 17.5	4 5.0
⑩市町村職員や専門職による通いの場への直接的な支援・指導等の実施	127 100.0	5 3.9	41 32.3	35 27.6	24 18.9
⑪通いの場の実施に関する相談等の対応	133 100.0	7 5.3	60 45.1	21 15.8	28 21.1
⑫通いの場の実施に必要な物的支援	89 100.0	3 3.4	16 18.0	24 27.0	14 15.7
⑬通いの場の実施に必要な金銭的支援	98 100.0	-	9 9.2	13 13.3	25 25.5
⑭新たなプログラムの提案や指導	104 100.0	3 2.9	26 25.0	21 20.2	10 9.6
⑮会場の貸与	74 100.0	-	3 4.1	3 4.1	10 13.5
⑯会場の料数、貸与先との調整	79 100.0	1 1.3	7 8.9	4 5.1	11 13.9
⑰参加を控える高齢者への対応の支援	95 100.0	2 2.1	31 32.6	10 10.5	3 3.2
⑱活動支援一その他	89 100.0	1 1.0	6 6.1	5 5.1	2 2.0

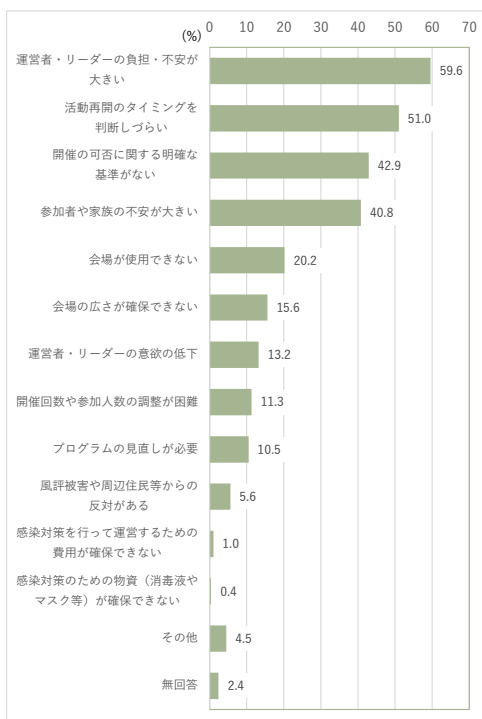
市町村の取組の実施理由  
(人口30万人以上)

上段:度数 下段:%	合計	アクションプラン が盛り込まれたこと で実施・強化	自費期間等の 長期化に伴い 実施・強化	効果・効果を 見込めたため 実施・強化	当てはまるも の無い
①通いの場の活動自費を依頼する事務連絡・通知等の発出	53 100.0	-	27 50.9	8 15.1	14 26.4
②通いの場の活動自費を検討する際の留意事項等の周知	52 100.0	-	29 55.8	8 15.4	7 13.5
③通いの場の運営者等への活動自費に関する説明会の実施	29 100.0	-	2 6.9	1 3.4	2 6.9
④通いの場の活動自費に関する相談等の対応	62 100.0	-	30 48.4	7 11.3	15 24.2
⑤活動自費中の取組への支援	48 100.0	-	25 52.1	3 6.3	6 12.7
⑥自費支援一その他	46 100.0	-	7 15.2	4 8.7	2 4.3
⑦感染症に配慮して通いの場の活動を実施するための留意事項等の周知	68 100.0	-	40 58.8	17 25.0	14 20.6
⑧感染対策等に関するチラシ等の配布	66 100.0	-	38 57.6	15 22.7	14 21.2
⑨感染対策に関する説明会・講習会・意見交換会等の実施	37 100.0	-	10 27.0	8 21.6	4 10.8
⑩市町村職員や専門職による通いの場への直接的な支援・指導等の実施	59 100.0	1 1.7	26 44.1	12 20.3	15 25.4
⑪通いの場の実施に関する相談等の対応	65 100.0	1 1.5	38 58.5	11 16.9	12 18.5
⑫通いの場の実施に必要な物的支援	43 100.0	-	15 34.9	6 14.0	7 16.3
⑬通いの場の実施に必要な金銭的支援	48 100.0	-	9 18.4	9 18.4	15 30.6
⑭新たなプログラムの提案や指導	54 100.0	-	25 46.3	11 20.4	8 14.8
⑮会場の貸与	33 100.0	-	4 12.1	1 3.0	5 15.2
⑯会場の料数、貸与先との調整	34 100.0	-	3 8.8	3 8.8	6 17.6
⑰参加を控える高齢者への対応の支援	46 100.0	-	17 37.0	4 8.7	7 15.2
⑱活動支援一その他	49 100.0	-	5 10.2	3 6.1	2 4.1



(6) 活動を自粛した通いの場の活動再開の課題

活動を自粛した通いの場の活動再開の課題



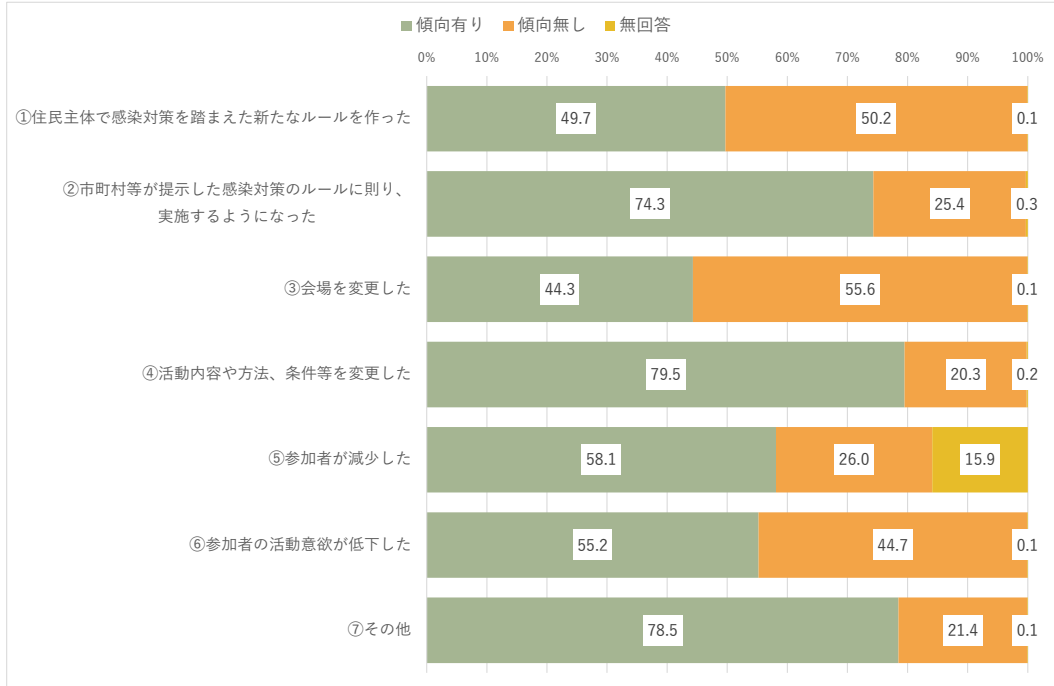
上段:度数 下段:%	Q7.活動再開の課題									
	全体	運営者・リーダーの負担・不安が大きい	活動再開のタイミングを判断しづらい	開催の可否に関する明確な基準がない	参加者や家族の不安が大きい	会場が使用できない	会場の広さが確保できない	運営者・リーダーの意欲の低下	その他	無回答
全体	1239	738	632	531	505	250	193	163		
	100.0	59.6	51.0	42.9	40.8	20.2	15.6	13.2		
3万人未満	620	336	346	294	224	69	66	74		
	100.0	54.2	55.8	47.4	36.1	11.1	10.6	11.9		
3~5万人未満	171	126	83	66	82	34	27	24		
	100.0	73.7	48.5	38.6	48.0	19.9	15.8	14.0		
5~10万人未満	202	125	88	66	95	47	47	29		
	100.0	61.9	43.6	42.6	47.0	23.3	23.3	14.4		
10~30万人未満	158	96	75	64	63	65	34	21		
	100.0	60.8	47.5	40.5	39.9	41.1	21.5	13.3		
30万人以上	77	46	35	18	38	34	19	12		
	100.0	59.7	45.5	23.4	49.4	44.2	24.7	15.6		

上段:度数 下段:%	Q7.活動再開の課題								
	全体	開催回数や参加人数の調整が困難	プログラムの見直しが必要	風評被害や周辺住民等からの反対がある	感染対策を行って運営するための費用が確保できない	感染対策のための物資（消毒液やマスク等）が確保できない	その他	無回答	
全体	1239	140	130	70	13	5	56	30	
	100.0	11.3	10.5	5.6	1.0	0.4	4.5	2.4	
3万人未満	620	59	71	37	7	2	25	24	
	100.0	9.5	11.5	6.0	1.1	0.3	4.0	3.9	
3~5万人未満	171	18	18	11	2	1	10	2	
	100.0	10.5	10.5	6.4	1.2	0.6	5.8	1.2	
5~10万人未満	202	24	15	10	-	1	11	2	
	100.0	11.9	7.4	5.0	-	0.5	5.4	1.0	
10~30万人未満	158	25	16	7	1	1	8	1	
	100.0	15.8	10.1	4.4	0.6	0.6	5.1	0.6	
30万人以上	77	13	9	5	3	-	1	-	
	100.0	16.9	11.7	6.5	3.9	-	1.3	-	

## (7) 通いの場の活動の変化

### 通いの場の活動の変化

令和3年8月時点における管内の通いの場の活動について、全体的な傾向として変化した点（変化の傾向有無） (n=1239)



### 通いの場の活動の変化

(人口3万人未満)

上段:度数 下段: %	合計	傾向有り	傾向無し	無回答
①住民主体で感染対策を踏まえた新たなルールを作った	620	278	342	-
②市町村等が提示した感染対策のルールに則り、実施するようになった	620	437	182	1
③会場を変更した	620	245	374	1
④活動内容や方法、条件等を変更した	620	451	168	1
⑤参加者が減少した	620	278	220	122
⑥参加者の活動意欲が低下した	620	313	306	1
⑦その他	620	468	151	1

### 通いの場の活動の変化

(人口3~5万人未満)

上段:度数 下段: %	合計	傾向有り	傾向無し	無回答
①住民主体で感染対策を踏まえた新たなルールを作った	171	95	76	-
②市町村等が提示した感染対策のルールに則り、実施するようになった	171	132	39	-
③会場を変更した	171	72	99	-
④活動内容や方法、条件等を変更した	171	146	25	-
⑤参加者が減少した	171	120	35	16
⑥参加者の活動意欲が低下した	171	101	70	-
⑦その他	171	129	42	-

### 通いの場の活動の変化

(人口5~10万人未満)

上段:度数 下段: %	合計	傾向有り	傾向無し	無回答
①住民主体で感染対策を踏まえた新たなルールを作った	202	100	102	-
②市町村等が提示した感染対策のルールに則り、実施するようになった	202	143	59	-
③会場を変更した	202	95	107	-
④活動内容や方法、条件等を変更した	202	177	25	-
⑤参加者が減少した	202	143	29	30
⑥参加者の活動意欲が低下した	202	125	77	-
⑦その他	202	167	35	-

### 通いの場の活動の変化

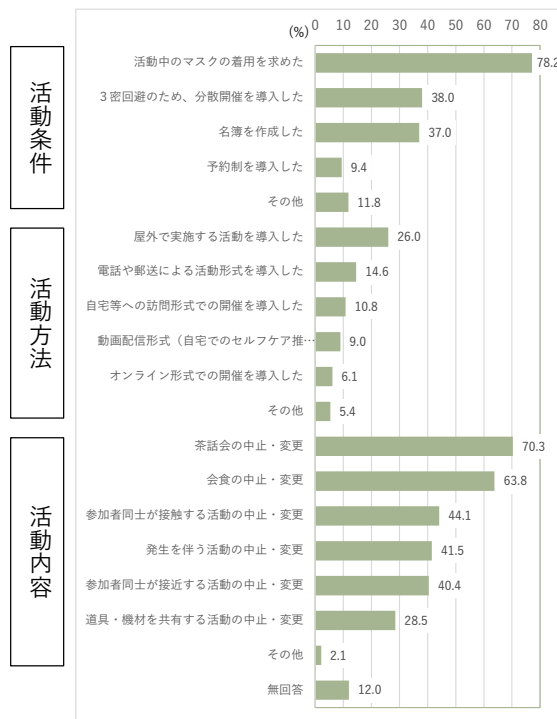
(人口10~30万人未満)

上段:度数 下段: %	合計	傾向有り	傾向無し	無回答
①住民主体で感染対策を踏まえた新たなルールを作った	158	89	68	1
②市町村等が提示した感染対策のルールに則り、実施するようになった	158	121	35	2
③会場を変更した	158	82	76	-
④活動内容や方法、条件等を変更した	158	133	24	1
⑤参加者が減少した	158	111	31	16
⑥参加者の活動意欲が低下した	158	86	72	-
⑦その他	158	134	24	-

通いの場の活動の変化  
(人口30万人以上)

上段:度数 下段:%	合計	傾向有り	傾向無し	無回答
①住民主体で感染対策を踏まえた新たなルールを作った	77 100.0	50 64.9	27 35.1	-
②市町村等が提示した感染対策のルールに則り、実施するようになった	77 100.0	59 76.6	17 22.1	1 1.3
③会場を変更した	77 100.0	53 68.8	24 31.2	-
④活動内容や方法、条件等を変更した	77 100.0	68 88.3	9 11.7	-
⑤参加者が減少した	77 100.0	62 80.5	4 5.2	11 14.3
⑥参加者の活動意欲が低下した	77 100.0	54 70.1	23 29.9	-
⑦その他	77 100.0	66 85.7	11 14.3	-

活動内容や方法、条件等の変化した点



※「通いの場の活動の変化」で、「④活動内容や方法、条件等を変更した」で「傾向有り」回答者

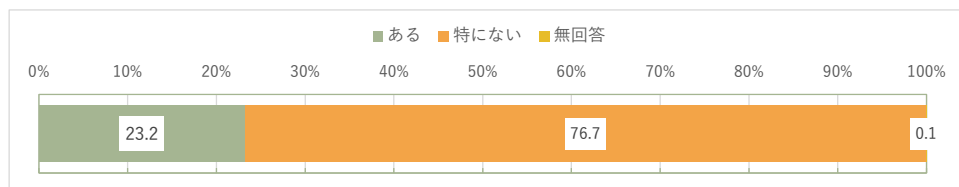
上段:度数 下段:%	Q8-3.変化した点						
	全体	活動中のマスクの着用を求めた	3密回避のため、分散開催を導入した	名簿を作成した	予約制を導入した	その他	
Q3_1.人口	全体	985	770	374	364	93	116
	3万人未満	451	324	97	129	28	50
	3~5万人未満	146	117	45	60	6	14
	5~10万人未満	177	145	88	68	18	22
	10~30万人未満	133	114	88	64	25	18
	30万人以上	68	62	54	38	15	10
	全体	100.0	78.2	38.0	37.0	9.4	11.8
	3万人未満	100.0	71.8	21.5	28.6	6.2	11.1
3~5万人未満	100.0	80.1	30.8	41.1	4.1	9.6	
5~10万人未満	100.0	81.9	49.7	38.4	10.2	12.4	
10~30万人未満	100.0	85.7	66.2	48.1	18.8	13.5	
30万人以上	100.0	91.2	79.4	55.9	22.1	14.7	

上段:度数 下段:%	Q8-3.変化した点							
	全体	屋外で実施する活動を導入した	電話や郵送による活動形式を導入した	自宅等への訪問形式での開催を導入した	動画配信形式を導入した	オンライン形式での開催を導入した	その他	
Q3_1.人口	全体	985	256	144	106	89	60	53
	3万人未満	451	73	33	36	17	4	27
	3~5万人未満	146	38	25	8.0	3.8	0.9	6.0
	5~10万人未満	146	38	25	17	13	5	6
	10~30万人未満	133	56	29	22	18	20	7
	30万人以上	68	45	26	11	20	25	5
	全体	100.0	26.0	14.6	10.8	9.0	6.1	5.4
	3万人未満	100.0	16.2	7.3	8.0	3.8	0.9	6.0
3~5万人未満	100.0	26.0	17.1	11.6	8.9	3.4	4.1	
5~10万人未満	100.0	24.3	16.9	11.3	11.3	3.4	4.0	
10~30万人未満	100.0	42.1	21.8	16.5	13.5	15.0	5.3	
30万人以上	100.0	66.2	38.2	16.2	29.4	36.8	7.4	

下段:%		全体	茶話会の中 止・変更	会食の中 止・変更	参加者同士 が接触する 活動の中 止・変更	発生を伴う 活動の中 止・変更	参加者同士 が接近する 活動の中 止・変更	道具・機材 を共有する 活動の中 止・変更	その他	無回答
Q3_1.人口	全体	985	692	628	434	409	398	281	21	118
		100.0	70.3	63.8	44.1	41.5	40.4	28.5	2.1	12.0
	3万人未満	451	278	261	174	131	141	100	9	74
		100.0	61.6	57.9	38.6	29.0	31.3	22.2	2.0	16.4
	3～5万人未満	146	107	97	60	67	62	41	3	17
		100.0	73.3	66.4	41.1	45.9	42.5	28.1	2.1	11.6
	5～10万人未満	177	136	119	80	77	75	60	3	13
		100.0	76.8	67.2	45.2	43.5	42.4	33.9	1.7	7.3
10～30万人未満	133	108	89	75	81	73	44	5	9	
	100.0	81.2	66.9	56.4	60.9	54.9	33.1	3.8	6.8	
30万人以上	68	54	54	42	49	43	33	1	4	
	100.0	79.4	79.4	61.8	72.1	63.2	48.5	1.5	5.9	

### (8) 通いの場の効果的・特徴的な取組有無

#### 通いの場の開催方法や内容等の工夫による効果的・特徴的な取組有無

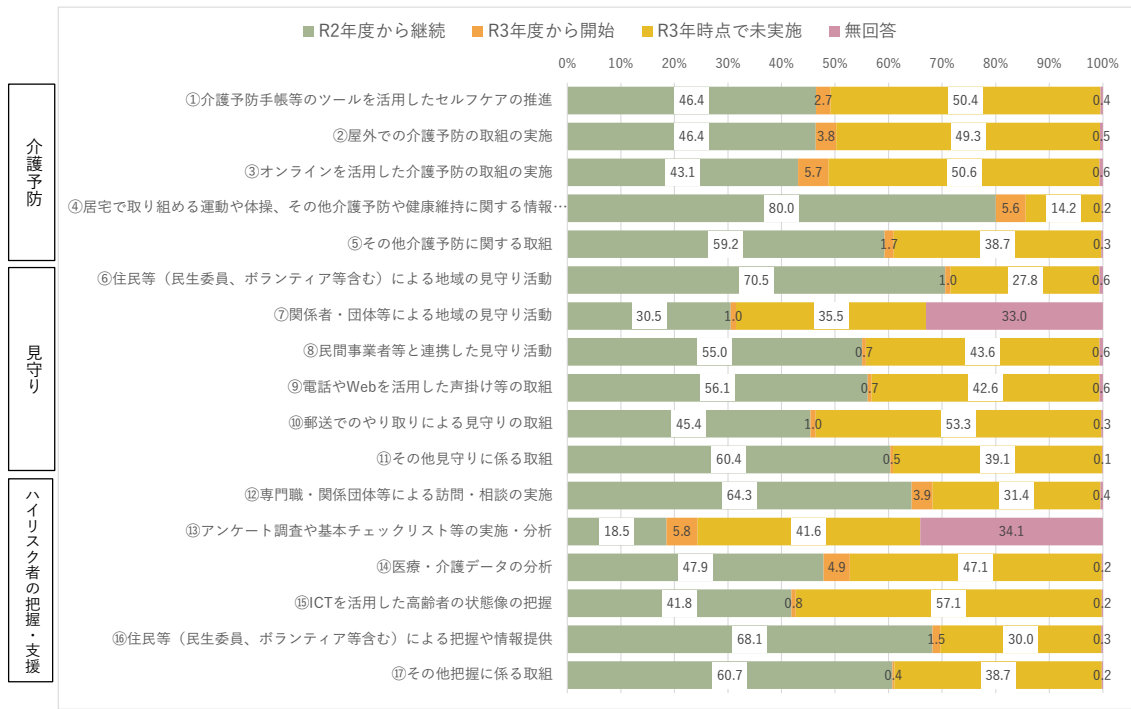


上段:度数		Q9.効果的・特徴的な取組の有無			
下段:%		全体	ある	特にない	無回答
Q3_1.人口	全体	1239	288	950	1
		100.0	23.2	76.7	0.1
	3万人未満	620	83	536	1
		100.0	13.4	86.5	0.2
	3～5万人未満	171	43	128	-
		100.0	25.1	74.9	-
	5～10万人未満	202	49	153	-
	100.0	24.3	75.7	-	
10～30万人未満	158	68	90	-	
	100.0	43.0	57.0	-	
30万人以上	77	42	35	-	
	100.0	54.5	45.5	-	

(9) 新たに実施している介護予防の取組

新たに実施している介護予防の取組

(n=1239)



新たに実施している介護予防の取組

(人口3万人未満)

上段:度数 下段: %	合計	R2年度から継続	R3年度から開始	R3年時点で未実施
①介護予防手帳等のツールを活用したセルフケアの推進	620	263	12	342
②屋外での介護予防の取組の実施	620	42.4	1.9	55.2
③オンラインを活用した介護予防の取組の実施	620	244	18	354
④自宅で取り組める運動や体操、その他介護予防や健康維持に関する情報の周知・啓発	620	459	34	125
⑤その他介護予防に関する取組	620	347	3	269
⑥住民等（民生委員、ボランティア等含む）による地域の見守り活動	620	418	8	194
⑦関係者・団体等による地域の見守り活動	620	173	9	240
⑧民間事業者等と連携した見守り活動	620	320	4	295
⑨電話やWebを活用した声掛け等の取組	620	51.6	0.6	47.6
⑩郵送でのやり取りによる見守りの取組	620	324	5	291
⑪その他見守りに係る取組	620	52.3	0.8	46.9
⑫専門職・関係団体等による訪問・相談の実施	620	263	6	351
⑬アンケート調査や基本チェックリスト等の実施・分析	620	290	18	312
⑭医療・介護データの分析	620	46.8	2.9	50.3
⑮ICTを活用した高齢者の状態像の把握	620	253	5	362
⑯住民等（民生委員、ボランティア等含む）による把握や情報提供	620	40.8	0.8	58.4
⑰その他把握に係る取組	620	418	11	191
⑱その他把握に係る取組	620	67.4	1.8	30.8
⑲その他把握に係る取組	620	358	3	259
⑳その他把握に係る取組	620	57.7	0.5	41.8

新たに実施している介護予防の取組

(人口3万～5人未満)

上段:度数 下段: %	合計	R2年度から継続	R3年度から開始	R3年時点で未実施
①介護予防手帳等のツールを活用したセルフケアの推進	171	79	2	89
②屋外での介護予防の取組の実施	100.0	46.2	1.2	52.0
③オンラインを活用した介護予防の取組の実施	171	72	3	94
④自宅で取り組める運動や体操、その他介護予防や健康維持に関する情報の周知・啓発	171	69	9	92
⑤その他介護予防に関する取組	171	142	9	20
⑥住民等（民生委員、ボランティア等含む）による地域の見守り活動	100.0	83.0	5.3	11.7
⑦関係者・団体等による地域の見守り活動	171	93	7	71
⑧民間事業者等と連携した見守り活動	100.0	54.4	4.1	41.5
⑨電話やWebを活用した声掛け等の取組	171	118	1	48
⑩郵送でのやり取りによる見守りの取組	100.0	69.0	0.6	28.1
⑪その他見守りに係る取組	171	61	2	56
⑫専門職・関係団体等による訪問・相談の実施	100.0	35.7	1.2	32.7
⑬アンケート調査や基本チェックリスト等の実施・分析	171	93	4	71
⑭医療・介護データの分析	100.0	54.4	2.3	41.5
⑮ICTを活用した高齢者の状態像の把握	171	97	1	72
⑯住民等（民生委員、ボランティア等含む）による把握や情報提供	100.0	56.7	0.6	42.1
⑰その他把握に係る取組	171	68	1	101
⑱その他把握に係る取組	100.0	39.8	0.6	59.1
⑲その他把握に係る取組	171	96	2	73
⑳その他把握に係る取組	100.0	56.1	1.2	42.7
㉑その他把握に係る取組	171	111	2	57
㉒その他把握に係る取組	100.0	64.9	1.2	33.3
㉓その他把握に係る取組	171	36	8	74
㉔その他把握に係る取組	100.0	21.1	4.7	43.3
㉕その他把握に係る取組	171	82	13	76
㉖その他把握に係る取組	100.0	48.0	7.6	44.4
㉗その他把握に係る取組	171	68	1	101
㉘その他把握に係る取組	100.0	39.8	0.6	59.1
㉙その他把握に係る取組	171	117	-	53
㉚その他把握に係る取組	100.0	68.4	-	31.0
㉛その他把握に係る取組	171	98	1	72
㉜その他把握に係る取組	100.0	57.3	0.6	42.1

新たに実施している介護予防の取組  
(人口5～10万人未満)

上段:度数 下段: %	合計	R2年度から継続	R3年度から開始	R3年時点で未実施		
介護予防	①介護予防手帳等のツールを活用したセルフケアの推進	202 100.0	99 49.0	7 3.5	95 47.0	
	②居外での介護予防の取組の実施	202 100.0	94 46.5	9 4.5	99 49.0	
	③オンラインを活用した介護予防の取組の実施	202 100.0	93 46.0	9 4.5	99 49.0	
	④自宅で取り組める運動や体操、その他介護予防や健康維持に関する情報の周知・啓発	202 100.0	170 84.2	13 6.4	19 9.4	
	⑤その他介護予防に関する取組	202 100.0	135 66.8	4 2.0	62 30.7	
	見守り	⑥住民等（民生委員、ボランティア等含む）による地域の見守り活動	202 100.0	147 72.8	1 0.5	53 26.2
		⑦関係者・団体等による地域の見守り活動	202 100.0	62 30.7	1 0.5	71 35.1
		⑧民間事業者等と連携した見守り活動	202 100.0	117 57.9	-	84 41.6
		⑨電話やWebを活用した声掛け等の取組	202 100.0	115 56.9	1 0.5	85 42.1
		⑩郵送でのやり取りによる見守りの取組	202 100.0	97 48.0	5 2.5	100 49.5
⑪その他見守りに係る取組		202 100.0	131 64.9	1 0.5	69 34.2	
ハイリスク者の把握・支援		⑫専門職・関係団体等による訪問・相談の実施	202 100.0	135 66.8	7 3.5	58 28.7
		⑬アンケート調査や基本チェックリスト等の実施・分析	202 100.0	46 22.8	16 7.9	71 35.1
		⑭医療・介護データの分析	202 100.0	104 51.5	8 4.0	90 44.6
		⑮ICTを活用した高齢者の状態像の把握	202 100.0	87 43.1	1 0.5	114 56.4
	⑯住民等（民生委員、ボランティア等含む）による把握や情報提供	202 100.0	137 67.8	4 2.0	60 29.7	
	⑰その他把握に係る取組	202 100.0	129 63.9	1 0.5	70 34.7	

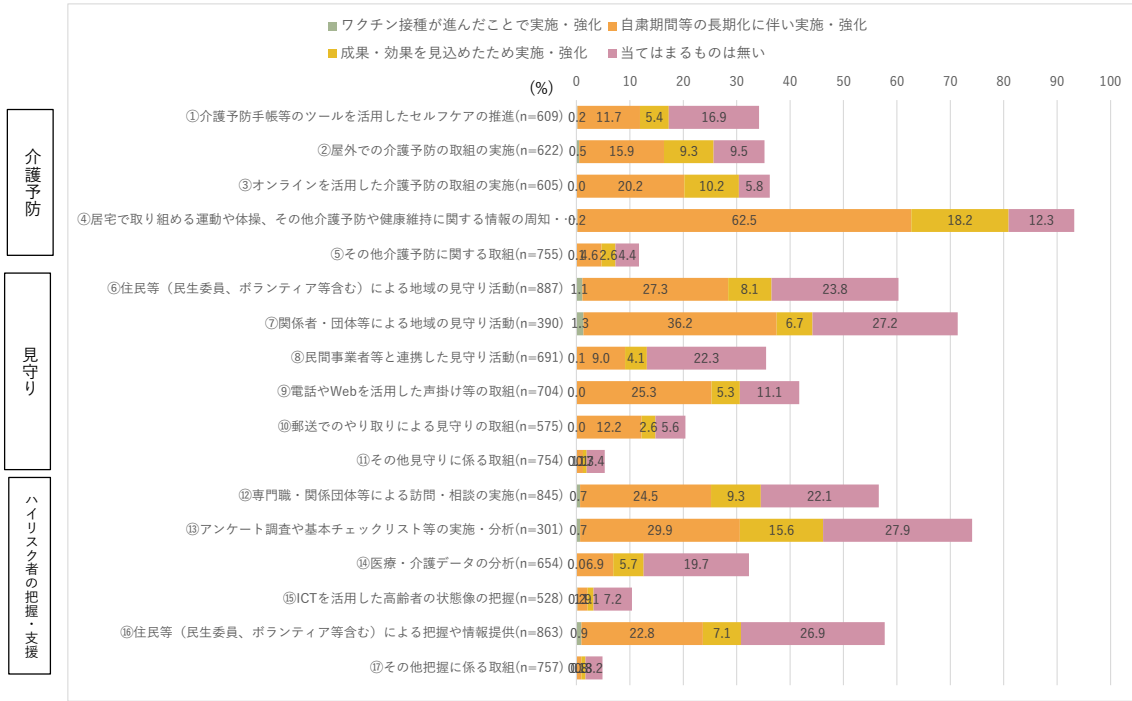
新たに実施している介護予防の取組  
(人口10万～30万人未満)

上段:度数 下段: %	合計	R2年度から継続	R3年度から開始	R3年時点で未実施		
介護予防	①介護予防手帳等のツールを活用したセルフケアの推進	158 100.0	80 50.6	11 7.0	67 42.4	
	②居外での介護予防の取組の実施	158 100.0	89 56.3	12 7.6	56 35.4	
	③オンラインを活用した介護予防の取組の実施	158 100.0	80 50.6	20 12.7	57 36.1	
	④自宅で取り組める運動や体操、その他介護予防や健康維持に関する情報の周知・啓発	158 100.0	138 87.3	10 6.3	10 6.3	
	⑤その他介護予防に関する取組	158 100.0	102 64.6	3 1.9	51 32.3	
	見守り	⑥住民等（民生委員、ボランティア等含む）による地域の見守り活動	158 100.0	118 74.7	2 1.3	36 22.6
		⑦関係者・団体等による地域の見守り活動	158 100.0	50 31.6	-	50 31.6
		⑧民間事業者等と連携した見守り活動	158 100.0	94 59.5	-	63 39.9
		⑨電話やWebを活用した声掛け等の取組	158 100.0	98 62.0	-	56 35.4
		⑩郵送でのやり取りによる見守りの取組	158 100.0	83 52.5	1 0.6	72 45.6
⑪その他見守りに係る取組		158 100.0	109 69.0	-	49 31.0	
ハイリスク者の把握・支援		⑫専門職・関係団体等による訪問・相談の実施	158 100.0	102 64.6	15 9.5	40 25.3
		⑬アンケート調査や基本チェックリスト等の実施・分析	158 100.0	29 18.4	10 6.3	63 39.9
		⑭医療・介護データの分析	158 100.0	75 47.5	13 8.2	69 43.7
		⑮ICTを活用した高齢者の状態像の把握	158 100.0	71 44.9	-	86 54.4
	⑯住民等（民生委員、ボランティア等含む）による把握や情報提供	158 100.0	106 67.1	4 2.5	47 29.7	
	⑰その他把握に係る取組	158 100.0	106 67.1	-	52 32.9	

新たに実施している介護予防の取組  
(人口30万人以上)

上段:度数 下段: %	合計	R2年度から継続	R3年度から開始	R3年時点で未実施		
介護予防	①介護予防手帳等のツールを活用したセルフケアの推進	77 100.0	48 62.3	2 2.6	27 35.1	
	②居外での介護予防の取組の実施	77 100.0	47 61.0	5 7.8	24 31.2	
	③オンラインを活用した介護予防の取組の実施	77 100.0	41 53.2	15 19.5	21 27.3	
	④自宅で取り組める運動や体操、その他介護予防や健康維持に関する情報の周知・啓発	77 100.0	73 94.8	3 3.9	1 1.3	
	⑤その他介護予防に関する取組	77 100.0	50 64.9	3 3.9	24 31.2	
	見守り	⑥住民等（民生委員、ボランティア等含む）による地域の見守り活動	77 100.0	62 80.5	1 1.3	13 16.9
		⑦関係者・団体等による地域の見守り活動	77 100.0	29 37.7	-	20 26.0
		⑧民間事業者等と連携した見守り活動	77 100.0	49 63.6	1 1.3	25 32.5
		⑨電話やWebを活用した声掛け等の取組	77 100.0	53 68.8	2 2.6	21 27.3
		⑩郵送でのやり取りによる見守りの取組	77 100.0	44 57.1	-	32 41.6
⑪その他見守りに係る取組		77 100.0	52 67.5	1 1.3	24 31.2	
ハイリスク者の把握・支援		⑫専門職・関係団体等による訪問・相談の実施	77 100.0	60 77.9	2 2.6	15 19.5
		⑬アンケート調査や基本チェックリスト等の実施・分析	77 100.0	24 31.2	8 10.4	21 27.3
		⑭医療・介護データの分析	77 100.0	35 45.5	9 11.7	32 41.6
		⑮ICTを活用した高齢者の状態像の把握	77 100.0	33 42.9	3 3.9	40 51.9
	⑯住民等（民生委員、ボランティア等含む）による把握や情報提供	77 100.0	55 71.4	-	21 27.3	
	⑰その他把握に係る取組	77 100.0	53 68.8	-	24 31.2	

### 新たに実施している介護予防の取組の実施理由



### 新たに実施している介護予防の取組の実施理由 (人口3万人未満)

上段:度数 下段:%	合計	ワクチン接種が進んだこと で実施・強化	自粛期間等の長期化に伴い 実施・強化	成果・効果を見込めたため 実施・強化	当てはまるものは無い
①介護予防手帳等のツールを活用したセルフケアの推進	275	-	17	8	47
②屋外での介護予防の取組の実施	283	2	26	12	34
③オンラインを活用した介護予防の取組の実施	292	-	25	13	20
④居宅で取り組める運動や体操、その他介護予防や健康維持に関する情報の周知・啓発	493	2	290	74	76
⑤その他介護予防に関する取組	350	-	8	5	21
⑥住民等（民生委員、ボランティア等含む）による地域の見守り活動	426	17	101	32	109
⑦関係者・団体等による地域の見守り活動	182	4	59	9	52
⑧民間事業者等と連携した見守り活動	324	-	22	13	76
⑨電話やWebを活用した声掛け等の取組	329	-	83	13	40
⑩郵送でのやり取りによる見守りの取組	289	-	25	4	20
⑪その他見守りに係る取組	354	-	2	2	18
⑫専門職・関係団体等による訪問・相談の実施	401	6	95	34	94
⑬アンケート調査や基本チェックリスト等の実施・分析	119	1	36	18	38
⑭医療・介護データの分析	308	-	15	14	60
⑮ICTを活用した高齢者の状態像の把握	258	-	4	5	23
⑯住民等（民生委員、ボランティア等含む）による把握や情報提供	429	8	98	31	124
⑰その他把握に係る取組	381	1	3	2	16

### 新たに実施している介護予防の取組の実施理由 (人口3~5万人未満)

上段:度数 下段:%	合計	ワクチン接種が進んだこと で実施・強化	自粛期間等の長期化に伴い 実施・強化	成果・効果を見込めたため 実施・強化	当てはまるものは無い
①介護予防手帳等のツールを活用したセルフケアの推進	81	-	10	3	11
②屋外での介護予防の取組の実施	75	1	14.7	8.0	5.3
③オンラインを活用した介護予防の取組の実施	78	-	14	6	4
④居宅で取り組める運動や体操、その他介護予防や健康維持に関する情報の周知・啓発	151	-	96	30	20
⑤その他介護予防に関する取組	100	1	6	3	2
⑥住民等（民生委員、ボランティア等含む）による地域の見守り活動	119	1	34	12	32
⑦関係者・団体等による地域の見守り活動	83	1	20	5	15
⑧民間事業者等と連携した見守り活動	97	1	10	6	24
⑨電話やWebを活用した声掛け等の取組	98	-	21	5	12.7
⑩郵送でのやり取りによる見守りの取組	69	-	4	2	2
⑪その他見守りに係る取組	36	1	2	2	2
⑫専門職・関係団体等による訪問・相談の実施	113	-	24	13	24
⑬アンケート調査や基本チェックリスト等の実施・分析	44	-	16	4	9
⑭医療・介護データの分析	95	-	9	5	21
⑮ICTを活用した高齢者の状態像の把握	69	1	-	-	4
⑯住民等（民生委員、ボランティア等含む）による把握や情報提供	117	1	26	9	31
⑰その他把握に係る取組	99	-	2	1	2

新たに実施している介護予防の取組の実施理由  
(人口5～10万人未満)

上段:度数 下段:%	合計	アクションプラン が進んだこと で実施・強化	自費期間等の 長期化に伴い 実施・強化	政策・効果等 を達成するため 実施・強化	当てはまるも の無い
①介護予防手帳等のツールを活用したセルフケアの推進	106	-	11	6	18
②圏外での介護予防の取組の実施	103	-	16	8	5
③オンラインを活用した介護予防の取組の実施	102	-	21	11	2
④自宅で取り組める運動や体操、その他介護予防や健康維持に関する情報の周知・啓発	183	-	118	32	16
⑤その他介護予防に関する取組	139	-	11	4	3
⑥住民等（民生委員、ボランティア等含む）による地域の見守り活動	148	-	46	8	33
⑦関係者・団体等による地域の見守り活動	100	-	30.4	5.4	22.3
⑧民間事業者等と連携した見守り活動	63	-	26	3	17
⑨電話やWebを活用した声掛け等の取組	117	-	12	4	25
⑩郵送でのやり取りによる見守りの取組	100.0	-	10.3	3.4	21.4
⑪その他見守りに係る取組	116	-	28	5	9
⑫保健・介護データの分析	100.0	-	22.4	4.3	7.8
⑬ICTを活用した高齢者の状態像の把握	102	-	15	2	3
⑭住民等（民生委員、ボランティア等含む）による把握や情報提供	132	-	1	1	2
⑮関係者・関係団体等による訪問・相談の実施	142	-	34	14	31
⑯アンケート調査や基本チェックリスト等の実施・分析	100.0	-	23.9	9.9	21.8
⑰医療・介護データの分析	62	-	16	9	18
⑱ICTを活用した高齢者の状態像の把握	100.0	-	25.8	14.5	28.6
⑲住民等（民生委員、ボランティア等含む）による把握や情報提供	112	-	7	3	24
⑳その他把握に係る取組	100.0	-	6.3	2.7	21.4
㉑その他把握に係る取組	88	-	-	1	4
㉒住民等（民生委員、ボランティア等含む）による把握や情報提供	100.0	-	-	1.1	4.5
㉓その他把握に係る取組	141	1	37	5	36
㉔その他把握に係る取組	100.0	0.7	26.2	3.5	25.5
㉕その他把握に係る取組	130	-	-	1	1
㉖その他把握に係る取組	100.0	-	-	0.8	0.8

新たに実施している介護予防の取組の実施理由  
(人口10～30万人未満)

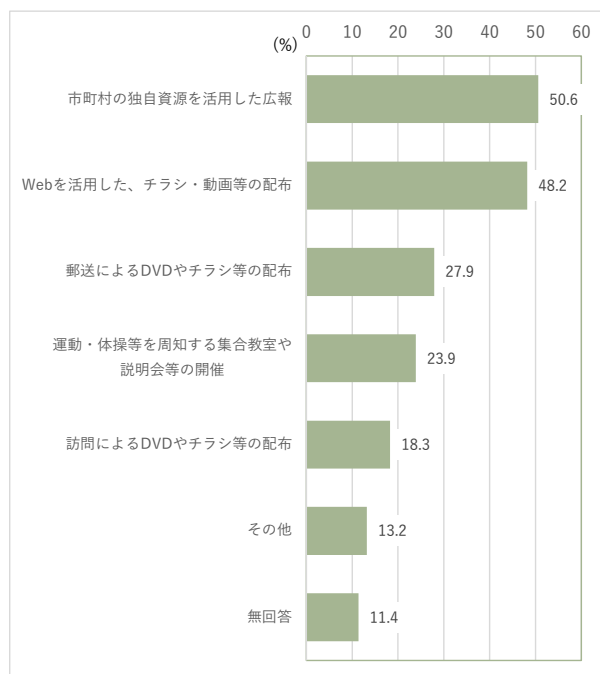
上段:度数 下段:%	合計	アクションプラン が進んだこと で実施・強化	自費期間等の 長期化に伴い 実施・強化	政策・効果等 を達成するため 実施・強化	当てはまるも の無い
①介護予防手帳等のツールを活用したセルフケアの推進	91	-	1	18	15
②圏外での介護予防の取組の実施	101	-	1.1	19.8	9.9
③オンラインを活用した介護予防の取組の実施	100.0	-	25	24	6
④自宅で取り組める運動や体操、その他介護予防や健康維持に関する情報の周知・啓発	148	-	102	35	9
⑤その他介護予防に関する取組	100.0	-	68.9	23.6	6.1
⑥住民等（民生委員、ボランティア等含む）による地域の見守り活動	120	2	41	14	19
⑦関係者・団体等による地域の見守り活動	100.0	1.7	34.2	11.7	15.8
⑧民間事業者等と連携した見守り活動	50	-	22	5	10
⑨電話やWebを活用した声掛け等の取組	100.0	-	44.0	10.0	20.0
⑩郵送でのやり取りによる見守りの取組	94	-	9	4	16
⑪その他見守りに係る取組	100.0	-	9.6	4.3	17.0
⑫保健・介護データの分析	98	-	27	10	7
⑬ICTを活用した高齢者の状態像の把握	100.0	-	27.6	10.2	7.1
⑭住民等（民生委員、ボランティア等含む）による把握や情報提供	84	-	13	4	2
⑮関係者・関係団体等による訪問・相談の実施	109	-	15.5	4.8	2.4
⑯アンケート調査や基本チェックリスト等の実施・分析	109	-	1	-	2
⑰医療・介護データの分析	100.0	-	0.9	-	1.8
⑱ICTを活用した高齢者の状態像の把握	117	-	33	12	21
⑲住民等（民生委員、ボランティア等含む）による把握や情報提供	100.0	-	28.2	10.3	17.9
⑳その他把握に係る取組	39	-	13	9	9
㉑その他把握に係る取組	100.0	-	33.3	23.1	23.1
㉒その他把握に係る取組	58	-	6	10	14
㉓その他把握に係る取組	100.0	-	6.8	11.4	15.9
㉔その他把握に係る取組	71	-	-	-	4
㉕その他把握に係る取組	100.0	-	-	-	5.6
㉖その他把握に係る取組	110	-	23	10	25
㉗その他把握に係る取組	100.0	-	20.9	9.1	22.7
㉘その他把握に係る取組	106	-	1	2	2
㉙その他把握に係る取組	100.0	-	0.9	1.9	1.9

新たに実施している介護予防の取組の実施理由  
(人口30万人以上)

上段:度数 下段:%	合計	アクションプラン が進んだこと で実施・強化	自費期間等の 長期化に伴い 実施・強化	政策・効果等 を達成するため 実施・強化	当てはまるも の無い
①介護予防手帳等のツールを活用したセルフケアの推進	50	-	15	7	11
②圏外での介護予防の取組の実施	100.0	-	30.0	14.0	22.0
③オンラインを活用した介護予防の取組の実施	53	-	20	8	10
④自宅で取り組める運動や体操、その他介護予防や健康維持に関する情報の周知・啓発	100.0	-	37.7	15.1	18.9
⑤その他介護予防に関する取組	56	-	28	12	5
⑥住民等（民生委員、ボランティア等含む）による地域の見守り活動	100.0	-	50.0	21.4	8.9
⑦関係者・団体等による地域の見守り活動	76	-	54	19	8
⑧民間事業者等と連携した見守り活動	100.0	-	71.1	25.0	10.5
⑨電話やWebを活用した声掛け等の取組	53	-	5	3	5
⑩郵送でのやり取りによる見守りの取組	100.0	-	9.4	5.7	9.4
⑪その他見守りに係る取組	63	-	19	4	16
⑫保健・介護データの分析	100.0	-	30.2	6.3	25.4
⑬ICTを活用した高齢者の状態像の把握	29	-	13	3	9
⑭住民等（民生委員、ボランティア等含む）による把握や情報提供	100.0	-	44.8	10.3	31.0
⑮関係者・関係団体等による訪問・相談の実施	50	-	8	1	10
⑯アンケート調査や基本チェックリスト等の実施・分析	100.0	-	16.0	2.0	20.0
⑰医療・介護データの分析	55	-	19	3	9
⑱ICTを活用した高齢者の状態像の把握	100.0	-	34.5	5.5	16.4
⑲住民等（民生委員、ボランティア等含む）による把握や情報提供	44	-	13	2	4
⑳その他把握に係る取組	100.0	-	29.5	4.5	9.1
㉑その他把握に係る取組	53	-	2	-	2
㉒その他把握に係る取組	100.0	-	3.8	-	3.8
㉓その他把握に係る取組	52	-	20	5	14
㉔その他把握に係る取組	100.0	-	32.3	8.1	22.6
㉕その他把握に係る取組	32	1	7	6	10
㉖その他把握に係る取組	100.0	3.1	21.9	18.8	31.3
㉗その他把握に係る取組	44	-	8	4	9
㉘その他把握に係る取組	100.0	-	18.2	9.1	20.5
㉙その他把握に係る取組	36	-	6	-	3
㉚その他把握に係る取組	100.0	-	16.7	-	8.3
㉛その他把握に係る取組	55	-	13	4	13
㉜その他把握に係る取組	100.0	-	23.6	7.3	23.6
㉝その他把握に係る取組	53	-	-	-	3
㉞その他把握に係る取組	100.0	-	-	-	5.7



### 情報の周知・啓発の具体的な方法



※新たな介護予防の取組を実施している理由で、「④居宅で取り組める運動や体操、その他介護予防や健康維持に関する情報の周知・啓発」を選択した方のみ回答

上段:度数 下段:%		Q10-3.実施の具体的な方法							
		全体	Web(市町村HP等)を活用した、チラシ・動画等の配布	市町村の独自資源(防災無線、ケーブルテレビ、ラジオ、広報誌等)を活用した広報	運動・体操等を周知する集合教室や説明会等の開催	郵送によるDVDやチラシ等の配布	訪問によるDVDやチラシ等の配布	その他	無回答
Q3_1.人口	全体	1061	511	537	254	296	194	140	121
		100.0	48.2	50.6	23.9	27.9	18.3	13.2	11.4
	3万人未満	493	109	230	89	114	85	51	79
		100.0	22.1	46.7	18.1	23.1	17.2	10.3	16.0
	3~5万人未満	151	80	85	38	36	26	22	13
		100.0	53.0	56.3	25.2	23.8	17.2	14.6	8.6
	5~10万人未満	183	127	99	44	58	41	31	19
	100.0	69.4	54.1	24.0	31.7	22.4	16.9	10.4	
10~30万人未満	148	121	71	48	53	27	20	5	
	100.0	81.8	48.0	32.4	35.8	18.2	13.5	3.4	
30万人以上	76	72	47	33	35	14	15	1	
	100.0	94.7	61.8	43.4	46.1	18.4	19.7	1.3	

# 調査票

**新型コロナウイルス感染症影響下における  
通いの場等の取組に関する調査**

<回答欄について>

単一回答の回答欄：  … プルダウンより選択肢を1つ選んで、回答してください。

複数回答の回答欄：  … 当てはまるものすべてに「○」を入力してください。

自由記述の回答欄：  … 数字や文字列（文章）などを記入して回答してください。

**【ご回答者様の属性について】**

Q1. 回答いただく方のお名前、ご所属、連絡先についてお答えください。(必須)

氏名	
所属	
TEL	
Email	

**【基礎情報について】**

Q2. 市町村名についてお答えください。(必須：プルダウンリストから選択)

都道府県	
市町村	

※広域連合の場合は連合名と管内の市町村名をご記入ください。

広域連合名	
広域連合管内の市町村名	

Q3. 令和3年4月1日付けの管内情報についてお答えください。(必須)

人口		人
高齢者人口		人
└─▶うち、後期高齢者人口		人

**【通いの場の取組に関する実態把握について】**

Q4. 令和2年12月～令和3年8月までの期間中、新型コロナウイルス感染症影響下における通いの場の取組に関する実態把握（調査等）を行いましたか。（必須：プルダウンリストから選択）

回答	
----	--

**<Q4で「行った」と回答した方に伺います。>**

Q4-1. どのような内容を把握されたかお答えください。（必須：あてはまるものすべてに○）

1	<input type="checkbox"/>	通いの場の活動自粛・実施等の状況
2	<input type="checkbox"/>	通いの場の活動自粛に関する課題
3	<input type="checkbox"/>	通いの場の活動実施に関する課題
4	<input type="checkbox"/>	通いの場等が市町村に望む支援
5	<input type="checkbox"/>	その他 …… 具体的な内容

Q4-2. 令和2年12月～令和3年8月までの期間中において、通いの場の実態把握を行った回数、対象、方法についてお答えください。（任意）

※実施済みのもののみお答えください。実施されていない回数分は記入いただかなくても次の質問に進むことができます。

年度	回数	対象
令和2年度 (12月～3月)	回	<input type="checkbox"/> 通いの場（運営者含む）全数
		<input type="checkbox"/> 通いの場（運営者含む）一部
		<input type="checkbox"/> 地域住民等（民生委員、ボランティア、自治会等含む）
		<input type="checkbox"/> その他
		方法
		<input type="checkbox"/> 郵送調査
	<input type="checkbox"/> インターネット調査	
	<input type="checkbox"/> ヒアリング調査（架電含む）	
	<input type="checkbox"/> その他	
令和3年度 (4月～8月)	回	<input type="checkbox"/> 通いの場（運営者含む）全数
		<input type="checkbox"/> 通いの場（運営者含む）一部
		<input type="checkbox"/> 地域住民等（民生委員、ボランティア、自治会等含む）
		<input type="checkbox"/> その他
		方法
		<input type="checkbox"/> 郵送調査
	<input type="checkbox"/> インターネット調査	
	<input type="checkbox"/> ヒアリング調査（架電含む）	
	<input type="checkbox"/> その他	

Q4-3. どのような機会に実態把握を実施したかお答えください。（必須：あてはまるものすべてに○）

1	<input type="checkbox"/>	単独或いは他の調査等に合わせて実施した
2	<input type="checkbox"/>	特定健康診査、後期高齢者健康診査等に合わせて実施した
3	<input type="checkbox"/>	市町村や関係機関等の業務（窓口相談や定期見守りなど）に合わせて実施した
4	<input type="checkbox"/>	その他 ( )

**【新型コロナウイルス感染症影響下の通いの場の活動自粛・実施等の状況について】**

Q5-1. 市町村内の新型コロナウイルス感染症の発生状況、高齢者のワクチンの接種状況(2回接種済み)についてお答えください。(任意)

	2020年 12月	2021年 1月	2月	3月	4月	5月	6月	7月	8月
新型コロナウイルス 感染症陽性者数(人)									
ワクチンの2回接種 完了状況(%)	—	—							

Q5-2. 市町村の通いの場の活動自粛・実施等の状況についてお答えください。箇所数を実数で把握している場合は①の表、おおむねの状況を把握している場合は②の表にお答えください。

※2020年12月から月次ごとに、各状況について入力ください。把握していない月は空欄のまま構いません。

※活動自粛や実施の状況を把握していない(把握できなかった)通いの場は、「不明」に計上し、各月の合計が新規・廃止を除き、一定となるようにしてください。

①箇所数を実数で把握している場合

	2020年 12月	2021年 1月	2月	3月	4月	5月	6月	7月	8月
活動自粛(箇所)									
実施(箇所)									
うち、新規 (箇所)									
廃止(箇所)									
不明(箇所)									
合計(箇所) ※自動計算	0	0	0	0	0	0	0	0	0

②概ねの状況を把握している場合

	2020年 12月	2021年 1月	2月	3月	4月	5月	6月	7月	8月
活動割合									

**【新型コロナウイルス感染症影響下における通いの場の活動自粛・実施に関する貴市町村の取組について】**

Q6. 令和3年8月時点において、通いの場の活動自粛や実施（再開・継続）に当たって、貴市町村が通いの場に対して行った支援についてお答えください。（必須）

Q6-1. また、令和3年度に実施している取組について、令和2年度からの継続・強化を図った或いは新たに開始したものについて、当てはまる項目をお答えください。

Q6.実施状況			Q6-1.実施理由			
			こ ワ ク と で チ ン 実 施 接 種 強 化 進 ん だ	伴 自 粛 実 期 施 間 ・ 等 強 化 長 期 化 に	た 成 果 実 ・ 施 効 果 ・ 強 化 を 見 込 め た	無 当 い て は ま る も の は
に活動自粛する支援あるいはその判断)	①	通いの場の活動自粛を依頼する事務連絡・通知等の発出				
	②	通いの場の活動自粛を検討する際の留意事項等の周知（Webや紙媒体等による通知・動画等の周知）				
	③	通いの場の運営者等への活動自粛に関する説明会の実施				
	④	通いの場の活動自粛に関する相談（窓口開設、訪問等によるヒアリング）等の対応				
	⑤	活動自粛中の取組（安否確認や見守り等）への支援				
	⑥	自粛支援—その他 ※以下に具体的に記入				
に感染症に配慮した通いの場の実施（あるいはその判断）	⑦	感染症に配慮して通いの場の活動を実施するための留意事項等の周知				
	⑧	感染対策等に関するチラシ等の配布				
	⑨	感染対策に関する説明会・講習会・意見交換会等の実施				
	⑩	市町村職員や専門職による通いの場への直接的な支援・指導等の実施				
	⑪	通いの場の実施に関する相談（窓口開設、訪問等によるヒアリング）等の対応				
	⑫	通いの場の実施に必要な物的支援（消毒液やマスク、体温計等の支給・貸与等）				
	⑬	通いの場の実施に必要な金銭的支援（補助金等）				
	⑭	新たなプログラムの提案や指導				
	⑮	会場の貸与				
	⑯	会場の斡旋、貸与先との調整				
	⑰	参加を控える高齢者への対応（参加の呼びかけ等）の支援				
	⑱	活動支援—その他 ※以下に具体的に記入				



Q6-2をお答えください

<Q6-1で「成果・効果を見込めたため実施・強化」と回答した方に伺います。>

Q6-2. 回答した項目ごとに、具体的な内容をお答えください。

		取組の内容・概要	成果・効果
に活動自粛する支援（あるいはその判断）	①	通いの場の活動自粛を依頼する事務連絡・通知等の発出	
	②	通いの場の活動自粛を検討する際の留意事項等の周知（Webや紙媒体等による通知・動画等の周知）	
	③	通いの場の運営者等への活動自粛に関する説明会の実施	
	④	通いの場の活動自粛に関する相談（窓口開設、訪問等によるヒアリング）等の対応	
	⑤	活動自粛中の取組（安否確認や見守り等）への支援	
	⑥	自粛支援—その他 ※以下に具体的に記入	
に感染症に配慮した通いの場の実施（あるいはその判断）	⑦	感染症に配慮して通いの場の活動を実施するための留意事項等の周知	
	⑧	感染対策等に関するチラシ等の配布	
	⑨	感染対策に関する説明会・講習会・意見交換会等の実施	
	⑩	市町村職員や専門職による通いの場への直接的な支援・指導等の実施	
	⑪	通いの場の実施に関する相談（窓口開設、訪問等によるヒアリング）等の対応	
	⑫	通いの場の実施に必要な物的支援（消毒液やマスク、体温計等の支給・貸与等）	
	⑬	通いの場の実施に必要な金銭的支援（補助金等）	
	⑭	新たなプログラムの提案や指導	
	⑮	会場の貸与	
	⑯	会場の斡旋、貸与先との調整	
	⑰	参加を控える高齢者への対応（参加の呼びかけ等）の支援	
	⑱	活動支援—その他 ※以下に具体的に記入	

**【新型コロナウイルス感染症影響下における通いの場の活動再開に関する課題について】**

Q7. 令和3年8月時点においてにおいて、新型コロナウイルス感染症の影響により活動自粛をした通いの場が、その活動を再開する際の課題として多いものについてお答えください。(主な課題3つまで)

※貴市町村で調査した結果があれば、それに基づきご回答ください。無い場合は、日常業務の中で把握している内容で構いません。

1		開催の可否に関する明確な基準がない
2		活動再開のタイミングを判断しづらい(緊急事態宣言やまん延防止等重点措置などの状況から判断がしづらい等)
3		会場が使用できない
4		会場の広さが確保できない
5		開催回数や参加人数の調整が困難
6		プログラムの見直しが必要
7		感染対策のための物資(消毒液やマスク等)が確保できない
8		感染対策を行って運営するための費用が確保できない
9		運営者・リーダーの意欲の低下
10		運営者・リーダーの負担・不安が大きい(感染対策や開催事務の負担、感染発生の際の責任の所在等に対する不安等)
11		参加者や家族の不安が大きい(参加に対するためらいが大きい)
12		風評被害や周辺住民等からの反対がある
13		その他



**【新型コロナウイルス感染症の流行を踏まえた通いの場の活動の変化について】**

Q8. 令和3年8月時点における管内の通いの場の活動について、全体的な傾向として、変化した点があればお答えください。(必須)

※貴市町村で調査した結果があれば、それに基づきご回答ください。無い場合は、日常業務の中で把握している内容で構いません。

Q8-1. また、令和3年度において、よりその傾向がみられる事項について、その理由として当てはまるも項目をお答えください。(必須)

Q8.変化の状況	
※「Q8.変化の状況」で、「傾向有り」を選択した項目は、「Q8-1.理由」を回答してください。	
①	住民主体で感染対策を踏まえた新たなルールを作った
②	市町村等が提示した感染対策のルールに則り、実施するようになった
③	会場を変更した
④	活動内容や方法、条件等を変更した
⑤	参加者が減少した
⑥	参加者の活動意欲が低下した
⑦	その他

Q8-1.理由			
こ と で 顕 著 化 が 進 ん だ	自 粛 期 間 等 の 長 期 化 に	た め 果 ・ 顕 著 化 を 見 込 め た	無 い ・ は ま る も の は



Q8-2をお答えください

Q8-2. 回答した項目ごとに、具体的な内容をお答えください。

		具体的な内容
①	住民主体で感染対策を踏まえた新たなルールを作った	
②	市町村等が提示した感染対策のルールに則り、実施するようになった	
③	会場を変更した	
④	活動内容や方法、条件等を変更した	
⑤	参加者が減少した	
⑥	参加者の活動意欲が低下した	
⑦	その他	

<Q8の「活動内容や方法、条件等を変更した」で「傾向有り」を選択した方に伺います。>

Q8-3. 変化した点について、あてはまるものすべてをお答えください。(必須)

活動条件	<input type="checkbox"/>	名簿を作成した
	<input type="checkbox"/>	予約制を導入した
	<input type="checkbox"/>	3密回避のため、分散開催を導入した
	<input type="checkbox"/>	活動中のマスクの着用を求めた
	<input type="checkbox"/>	その他
活動方法	<input type="checkbox"/>	オンライン形式での開催を導入した
	<input type="checkbox"/>	屋外で実施する活動を導入した
	<input type="checkbox"/>	自宅等への訪問形式での開催を導入した
	<input type="checkbox"/>	動画配信形式（自宅でのセルフケア推進）を導入した
	<input type="checkbox"/>	電話や郵送による活動形式を導入した
<input type="checkbox"/>	その他	
活動内容	<input type="checkbox"/>	発生を伴う活動（吹き矢等含む）の中止・変更
	<input type="checkbox"/>	道具・機材を共有する活動の中止・変更
	<input type="checkbox"/>	参加者同士が接触する活動の中止・変更
	<input type="checkbox"/>	参加者同士が接近する活動の中止・変更
	<input type="checkbox"/>	会食の中止・変更（弁当配布への切り替え等含む）
	<input type="checkbox"/>	茶話会の中止・変更（個包装の菓子に切り替える等含む）
<input type="checkbox"/>	その他	

Q9. 貴市町村の通いの場の取組において、新型コロナウイルス感染症の影響下でもその開催方法や内容等を工夫することで、高齢者の健康維持や介護予防、地域づくりにつながっている効果的・特徴的な取組はありますか。(必須)

※例：オンライン開催形式を柔軟に導入している取組、新しい生活様式に対応する特徴的なプログラムを開発した取組、その他新型コロナウイルス感染症の流行前には見られなかった工夫、など

回答

<Q9で「ある」と回答した市町村にお伺いします。>

Q9-1. 新型コロナウイルス感染症の影響下においても効果的・特徴的な取組を展開している通いの場について、事例をご紹介します。

※内容により後日ヒアリングをさせていただくことも想定しております。

※複数の事例をご紹介いただける場合、代表的な3事例までをご選定ください。

【事例1】

●概要

--

●効果的、或いは特徴的だと考えるポイント

--

【事例2】

●概要

--

●効果的、或いは特徴的だと考えるポイント

--

【事例3】

●概要

--

●効果的、或いは特徴的だと考えるポイント

--

【新型コロナウイルス感染症の流行を踏まえた介護予防等の取組について】

Q10. 令和3年8月時点において、貴市町村において、新型コロナウイルス感染症の流行を踏まえ、新たに（あるいは、形を変えたり、強化したりして）実施している介護予防等の取組についてお答えください。（必須）

また、令和3年度に実施している取組について、令和2年度からの継続・強化を図った  
 或いは新たに開始したものについて、当てはまる項目をお答えください。（必須）

Q10.実施状況		Q10-1.実施理由			
		こ ワ ク と で チ ン 実 施 接 ・ 種 強 化 進 ん だ	伴 自 い 粛 実 期 施 間 ・ 等 強 の 化 長 期 化 に	た 成 め 実 ・ 施 効 ・ 果 強 化 見 込 め た	無 当 い て は ま る も の は
介護 予 防	① 介護予防手帳等のツールを活用したセルフケアの推進				
	② 屋外での介護予防の取組の実施				
	③ オンラインを活用した介護予防の取組の実施				
	④ 居宅で取り組める運動や体操、その他介護予防や健康維持に関する情報の周知・啓発				
	⑤ その他介護予防に関する取組 ※以下に具体的に				
見 守 り	⑥ 住民等（民生委員、ボランティア等含む）による地域の見守り活動				
	⑦ 関係者・団体等による地域の見守り活動				
	⑧ 民間事業者等と連携した見守り活動				
	⑨ 電話やWebを活用した声掛け等の取組				
	⑩ 郵送でのやり取りによる見守りの取組				
	⑪ その他見守りに係る取組 ※以下に具体的に				
ハ イ 把 握 ・ ス 支 ク 援 者 の	⑫ 専門職・関係団体等による訪問・相談の実施				
	⑬ アンケート調査や基本チェックリスト等の実施・分析				
	⑭ 医療・介護データの分析				
	⑮ ICTを活用した高齢者の状態像の把握				
	⑯ 住民等（民生委員、ボランティア等含む）による把握や情報提供				
	⑰ その他把握に係る取組 ※以下に具体的に				



Q10-2をお答えください

<Q10-1で「成果・効果を見込めたため実施・強化」と回答した方に伺います。>

Q10-2. 回答した項目ごとに、具体的な内容をお答えください。

		取組の内容・概要	成果・効果
介護 予 防	①	介護予防手帳等のツールを活用したセルフケアの推進	
	②	屋外での介護予防の取組の実施	
	③	オンラインを活用した介護予防の取組の実施	
	④	居宅で取り組める運動や体操、その他介護予防や健康維持に関する情報の周知・啓発	
	⑤	その他介護予防に関する取組 ※以下に具体的に _____	
見 守 り	⑥	住民等（民生委員、ボランティア等含む）による地域の見守り活動	
	⑦	関係者・団体等による地域の見守り活動	
	⑧	民間事業者等と連携した見守り活動	
	⑨	電話やWebを活用した声掛け等の取組	
	⑩	郵送でのやり取りによる見守りの取組	
	⑪	その他見守りに係る取組 ※以下に具体的に _____	
ハ イ 握 リ ・ ス ク 支 援 者 の	⑫	専門職・関係団体等による訪問・相談の実施	
	⑬	アンケート調査や基本チェックリスト等の実施・分析	
	⑭	医療・介護データの分析	
	⑮	ICTを活用した高齢者の状態像の把握	
	⑯	住民等（民生委員、ボランティア等含む）による把握や情報提供	
	⑰	その他把握に係る取組 ※以下に具体的に _____	

**<Q10の「④居宅で取り組める運動や体操、その他介護予防や健康維持に関する情報の周知・啓発」で「R3年度から開始」または「R2年度から継続」を選択した方に伺います。>**

Q10-3. 令和3年8月時点において、実施している具体的な方法等について、あてはまるものすべてをお答えください。

<input type="checkbox"/>	Web（市町村HP等）を活用した、チラシ・動画等の配布
<input type="checkbox"/>	市町村の独自資源（防災無線、ケーブルテレビ、ラジオ、広報誌等）を活用した広報
<input type="checkbox"/>	運動・体操等を周知する集合教室や説明会等の開催
<input type="checkbox"/>	郵送によるDVDやチラシ等の配布
<input type="checkbox"/>	訪問によるDVDやチラシ等の配布
<input type="checkbox"/>	その他 <input type="text"/>

**<Q10の「③オンラインを活用した介護予防の取組の実施」で、「R3年度から開始」または「R2年度から継続」を選択した方に伺います。>**

Q10-4. 令和3年8月時点において、実施している具体的な内容についてお答えください。

<input type="text"/>
----------------------

---

令和3年度老人保健健康増進等事業（老人保健事業推進費等補助金）  
新型コロナウイルス感染症影響下における通いの場をはじめとする  
介護予防の取組に関する調査研究事業

新型コロナウイルス感染症影響下における通いの場等の取組に関する調査  
【中間的報告】

株式会社日本能率協会総合研究所

2022（令和4）年2月

住所 東京都港区芝公園3-1-22

電話 0120-876-300

---